

传习

传习馆
云南少数民族文化

云南少数民族文化的
传承与创新

张汉东 冯丽荣

著

云南出版集团

云南人民出版社

图书在版编目(CIP)数据

传习:云南少数民族文化的传承与创新 / 张汉东,
冯丽荣著. -- 昆明:云南人民出版社, 2017.2

ISBN 978-7-222-15665-4

I. ①传… II. ①张… ②冯… III. ①少数民族-民
族文化-研究-云南 IV. ①K280.74

中国版本图书馆CIP数据核字(2017)第020110号

责任编辑:朱海涛

责任校对:黄 灿

责任印制:杨 立

装帧设计:王昕蕾

传习——云南少数民族文化的传承与创新

张汉东 冯丽荣 著

出版 云南出版集团 云南人民出版社

发行 云南人民出版社

社址 昆明市环城西路609号

邮编 650034

网址 www.ynpph.com.cn

E-mail ynrms@sina.com

开本 889mm × 1194mm 1/12

印张 14

字数 200千

版次 2017年2月第1版第1次印刷

印刷 昆明富新春彩色印务有限公司

书号 ISBN 978-7-222-15665-4

定价 260.00元

如有图书质量及相关问题请与我社联系

审校部电话:0871-64164626 印制科电话:0871-64191534



云南人民出版社公众微信号



前言

云南有 25 个少数民族，其中独有民族 15 个。丰富多彩的少数民族文化资源，成为非物质文化遗产的保护重点。

玉溪师范学院自 2006 年起，依托湄公河次区域民族民间文化的地缘、亲缘关系和多姿多彩的民族文化资源，秉承搜集、整理、传播优秀民间文化；探索、研究、创建新型艺术佳品；开发、建立、完善特色大学课程；研制、开发、推广个性艺术市场的宗旨。紧密围绕非物质文化遗产保护与传承的主题，积极开展“非遗”项目的田野抢救和教育、产业领域在发展中传承、保护的系列活动，探索“本土化”高校课程原景化教育体系的构建，以活态传承的方式实现本土文化发展与地方教育改革的共赢，创立了“湄公河次区域民族民间文化传习馆”。

目前，传习馆已建立陶艺、木雕、说艺、民族绘画、绝版木刻、云南元素设计、音乐、舞蹈、少数民族刺绣、手工、蜡染、扎染、青铜制作、纳西传习室、创意创新艺术品等 13 个实验室，开设了 15 余门本土化全校公共选修课程。编制本土化课本 20 册，累计培养学生 40000 余人，为泰、韩、美等国 300 多名学生开展了传统观文化技能的培训工作。学生完成毕业论文百余篇，在各项艺术展演活动中，省级奖项 31 项，师生共同完成艺术人类学田野调查研究项目 34 项，学生创意创新团队 3 个。

传习馆明确树立全民参与民族民间文化建设的发展意识，组织全校师生及社会各界人士共同参与，同时集聚了人文社科类，包括民族学、人类学、语言学、艺术学、体育学、美学、古生物学等方面的专家，其中博士 8 人，教授 8 人，设立周荫昌、奚传绩、章瑞安国家级“名师工作室”，拥有省级创新团队 2 个，省级教学名师工作室 2 个、云岭文化名家 1 人、云岭教学名师 1 人、省级教学名师 3 人及众多的校内外专家、师生、民间艺人。

在非物质文化遗产的抢救、保护和传承方面，通过大量的实践，探索出了一条现代大学非遗传承的发展道路，特别是在艺术人类学田野、情景化教育、文艺服务社会、精品项目建设、美育实践、科学普及等方面取得了令人可喜的成绩。曾获得国家及教育部人文社科项目 11 项，省哲社、民委项目 11 项，省级精品课程 2 项，省级科普基地等中心基地建设 8 项，获得立项的地、厅科研项目 30 多项、出版著作 10 部、发表学术论文 70 余篇（核心期刊 15 篇）；受到省、市宣传部、民委、科技等部门，以及玉溪各县区等相关部门支持，完成《澄江古生物艺术作品》《美丽玉溪》等社会服务类文创项目 23 项；接待社会各界数万人次参观，在省内乃至国内具有一定的知名度。

在未来的发展建设中，传习馆将围绕非遗项目的田野、传承、发展及绝版木刻、古生物、南虫艺术等精品项目进一步拓展和完善。

田野工程：大力发挥艺术人类学的田野优势，积极推进非遗项目的抢救和保护工作，重点在濒危艺术（如语言）、少数民族地区中的多民族、民族仪式恢复等方面，依托多学科专家及大量少数民族地区师生共同建设，取得抢救、保护和研究的成果积累。

大学传承：进一步完善情景化教学模式，发挥其体验、参与的美育功能，让更多的人加入到民族文化的建设中来，从而实现美育实践、文化传承、能力形成、旅游拓展的教育特色。

服务社会：积极响应国家“一带一路”、文创产业开发、应用型人才培养的号召，服务地方社会，紧密围绕让学生形成模仿民间艺术，融入现代技术、理念的创意创新能力的中心，通过开设全校课程、组织创新团队、搭建市场平台、沟通校地合作等方式开展工作，逐步实现本土文化应用型人才服务社会的美好愿望。

古生物拓展：充分应用澄江化石地的有利资源，推进古生物科学研究。同时发挥科学和艺术的潜能价值，进一步拓展古生物图像复原、艺术作品创作、文化衍生品创新、科普宣传等工作。

绝版木刻：绝版木刻精品项目教学、科研及社会服务。充分发挥其复数性与艺术性共存的优势，竭力为《澄江化石地》等各地优秀文化的宣传和推广发挥独特的艺术功能。

抚仙湖文明，南虫艺术：依据抚仙湖流域事实，依托抚仙湖文明理论，开展抚仙湖文明和民族文化基础上的“南虫”艺术研究和实践，力图探索一条既有丰富地方文化，又有深厚历史渊源的特色艺术发展道路，最终形成主题鲜明的精品艺术和丰富多彩的创意创新相互推动的文化产业阵地，实现教育和艺术服务地方、服务国家、服务人民的理想。

希望能得到社会各界的批评、参与和支持。



目录

第一章 概述 001

- 关于云南少数民族文化 002
 - 云南少数民族文化的基本情况 002
 - 国内、省内关于云南少数民族文化的研究 004
 - 玉溪师范学院关于云南少数民族文化的研究现状 005

- 传习馆 007
 - 传习馆的建立 007
 - 传习馆的研究对象及方法 009
 - 传习馆的藏品 011

- 传习馆的未来规划 025
 - “南虫”艺术体系 025
 - 特色民族文化艺术园区建设方案 026
 - 园区建立的总体思路 036
 - 园区建设内容 036
 - 南虫精品艺术—本土艺术流派 038

第二章 云南少数民族文化的田野调查 045

- 田野调查的原理、方法和意义 046
 - 原理 046
 - 研究方法 047
 - 目的、意义 047

- 田野调查案例 048
 - 田野项目年度完成情况 048
 - 云南文山州阿峨新寨村黑白版画 049
 - 云南玉溪新平县：少数民族传统体育 050
 - 云南大理鹤庆瓦猫 051
 - 西双版纳金水漏印 052
 - 云南玉溪：华宁陶·“陶彩宁州” 053
 - 香格里拉宁西乡：藏族·黑陶 053
 - 云南建设：滇玉琼浆·建水紫陶 054
 - 云南元江·土陶 055
 - 元江哈尼族音乐文化传承模式实践 056
 - 元江哈尼族棕扇舞 057
 - 通海蒙古族民歌 058
 - 云南甲马版画 059
 - 红河县甲寅村、阿库村：哈尼族磨秋文化 060
 - 磨皮花鼓舞文化 061

- 田野调查案例 062
 - 田野调查真实记录的必要性 062
 - 田野调查区位优势 063
 - 艺术人类学专著 064
 - 仪式恢复 066
 - 云南元江哈尼族：“哈尼年” 067
 - 云南丽江纳西族：七河中村祭天仪式恢复 068

第三章 云南少数民族文化的教学实践 069

● 非物质文化遗产传承的必要性	070		
● 本土文化的艺术教育体制改革	072		
教育体制传承的范围	073	● 点状形网状结构的立体教学	092
教育体制传承的目标	074	云南大理鹤庆瓦猫	093
		云南省文山壮族苗族自治州马关县仁和镇阿峨村：	
● 原境化教学场地建设	075	马关农民版画	094
绝版木刻	076	元江玉溪市元江县羊街乡哈尼族棕扇舞	095
专项重点发展理由	078	小街镇水车田村委会唐昌勒村彝族四腔歌舞	096
绝版木刻介绍	079	云南玉溪市小石桥乡玉苗村彝族刺绣	097
民族绘画	080		
音乐人类学	081	● 课程建设	098
木雕传习室	082	本土化课本建设	098
少数民族刺绣扎染	083	学分制的建设	098
手工	084		
陶艺	085	● 综合师资队伍	111
艺术设计与云南元素	086	教学名师	111
室内陈设艺术	087	非遗传承人	113
说艺坊	088		
青铜制作	090		
濒危语言	091		



目录

第四章 云南少数民族文化的产业发展	119	●创新体系建设	129
●理论研究	120	明确非遗的指导思想	130
理论依据	120	项目资金保障	131
政策依据	121	人才队伍建设	132
●民族文化产业开发学术研究	123	创新项目实施	134
●产业开发过程中的艺术人类学研究	124	搭建市场平台	136
●产业建设	127	●产业成果	139
瓦猫	127	校地合作服务地方	139
马关版画	128	学术交流	145
		学术交流会	145
		取得成果	154
		湄公河次区域民族民间 文化传习馆文化传承业绩	157





第一章

概

述





关于云南少数民族文化

◎ 云南少数民族文化的基本情况

云南是民族迁徙的走廊、异源异流民族文化交流传播融汇的宝地，这里有绚丽夺目的民族艺术、多姿多彩的民族风情。该区域的民族传统文化类型多样、体系完整、内涵深邃，是中华文化宝库的重要组成部分，是建立本土艺术教育体系的有利资源。千百年来，在这片神奇美丽的土地上，生息着 25 个少数民族，其中有 15 个世居民族，勤劳勇敢的少数民族创造了独具特色的宗教文化、稻作文化、饮食文化、建筑文化、服饰文化、节庆文化……形成了极为厚实的民族文化堆积层，成为研究民族文化不可多得的研究对象。





然而,受经济全球化浪潮的冲击,云南乃至全国、全世界范围内,大量珍贵的传统文化面临消亡的危机,很多民族民间文化濒临绝境。在此背景下,采取切实有效的措施,抢救性地开展各项传承保护工作,并将优秀的民族民间文化引入学校教育、创建具有本土化特色的培养体系迫在眉睫。



◎ 国内、省内关于云南少数民族文化的研究

当前国内外关于云南少数民族文化的研究大致可分三种情况：第一种为具体民族文化研究，如壮族文化研究、苗族文化研究、彝族文化研究等。第二种为现象研究，如云南少数民族服饰研究、云南少数民族宗教文化研究、云南少数民族图腾研究、云南少数民族建筑研究、云南少数民族饮食文化研究等。第三种为局部地区探索研究，如某地文化研究、某某流域研究等。

根据地方建设和国际文化发展需要，以长期、大量的实践为基础，在民族民间文化中融入现代技术和理念，推进创意创新发展教育的系统研究成果尚不多见。运用本土文化资源进行教学，增强学生对民族文化的了解和热爱、形成创新能力、获取审美体验、实现创新成果的社会文化价值、发挥民族文化美育功能的系统研究，亦无学者涉猎。





◎ 玉溪师范学院关于云南少数民族文化的研究现状

玉溪师范学院虽地处边疆,却位于云南这一有着丰富民族文化资源的巨大实验场中心,多年来,充分利用少数民族众多、民族文化丰富多彩这一得天独厚的条件,以艺术学科为基点、以少数民族艺术研究和实践为特色、以建设民族民间艺术文化传习基地为纽带,建设新兴艺术门类为构架的课程体系和以学科建设为龙头的学术科研体系,带头将云南民族民间艺术作为本土文化艺术资源引入到高等教育体系中。



同时，充分发挥跨境民族地区多民族多文化及综合院校多学科的有利优势，创造性地建立原境教学模式，注重体验式能力教育，使学生在真实的艺术氛围中体验本土艺术的民族性、情感性、人文性、多样性等魅力。通过特色艺术教育，增强学生道德品质、感性素质、实践能力和创新精神，提高在校大学生的审美情趣、人文修养和民族认同感，创建优良学风，推动校园文化建设，创造和谐的校园人文艺术氛围，为学生全面发展、健康成长提供优质的教育资源和良好的成才环境，从而探索美育与艺术教育的新途径。



传习馆

湄公河次区域民族民间文化
MEKONG RIVER SUBREGION ETHNIC FOLK ART INSTITUTE

◎ 传习馆的建立

随着湄公河次区域国际经济合作不断加强，2005年12月，由玉溪师范学院倡导并发起湄公河次区域高校学术联盟，发表了《玉溪宣言》，该宣言旨在加强合作，实现本区域民族文化共享，提升大学课程的本土化目标。2006年，玉溪师范学院顺应民族民间文化保护的国内和国际趋势，依托湄公河次区域民族民间文化的亲缘关系，以传承和保护非物质文化遗产为宗旨，创建了“湄公河次区域民族民间文化传习馆”（以下简称传习馆），在本土化艺术教育改革探索中，创新性地引入艺术人类学的理论与方法及原境教学的体验式机制进行实践。传习馆现已发展成为滇中地区极具特色的民间民族文化的传承、保护、研究中心，成为全省高校在文化保护与传承领域的一面旗帜。



传习馆自成立以来，秉承提高大众“文化自觉性”的科学普及责任，融合社会参观、学术讲座、展览、会议、民间文化产业开发、艺术教育、民间文化保护、科学研究为一体，充分开发云南民族民间文化资源，发挥地方大学创意创新人才资源和民族民间文化保护传承的优势，在服务地方经济社会发展等方面做出了突出的成绩。具体体现在接待参观、承办展览、科学普及、校地合作、美丽玉溪等诸多方面。目前，传习馆拥有科普教育基地场馆面积 4500 平方米，已建成木雕、陶艺、说艺、绝版木刻、民族绘画、刺绣、手工、民族服饰、民族音乐、民族舞蹈、青铜制作、濒危语言、纳西文化、澄江古生物化石等 15 个传习室。馆内用于科普工作设备总值 150 余万元，包括电窑、雕刻机、影像和音响设备、乐器、多媒体教学设备等。



◎ 传习馆的研究对象及方法

多年来，传习馆以云南少数民族民间文化为研究对象，具体如：云南少数民族民间歌舞研究（如彝族四腔、关索戏、棕扇舞、竹竿舞等），云南少数民族传统体育研究（如打陀螺、荡秋千、上刀山下火海等），少数民族绘画研究（如马关甲马版画、绝版木刻等），云南民间陶艺研究（如华宁陶、建水陶、玉溪瓦窑青花瓷等），云南少数民族刺绣研究（如峨山彝族族刺绣、小石桥民族刺绣、广南壮族刺绣等），云南少数民族服饰研究（如花腰傣服饰、山苏服饰、花腰彝服饰等），云南少数民族祭祀研究（如丽江纳西族的祭天仪式、广南县壮族的祭竜仪式、文山州西畴县上果村壮族的祭太阳仪式等）。同时，大力推进民族民间艺术特色课程建设，积极探索民族民间文化发展道路，并且通过开发民族民间文化资源，梳理民族民间文化现象，关注民族民间文化价值，形成本土课程的艺术特色。目前，传习馆共设置极富民族特色的绝版木刻、蜡染、扎染、民间陶艺、传统木雕、民间刺绣、彝族四腔、传统手工编织等 13 个少数民族民间艺术教育课程。





长期以来，传习馆通过组织学生开展田野采风调查、原景化教学、民间艺人进课堂等方式，将民族民间文化引入校园，让全校师生深入了解民族民间文化在生活中的运用与传承，挖掘、整合本土教育资源，使学生在参与艺术鉴赏、艺术表演、艺术创作的过程中，获得综合的、全面的民族文化和艺术素质教育。多年来，玉溪师范学院坚持推行民族民间文化教育，以推进素质教育为主旨，在理论建设和实践活动方面都取得了可喜成绩，开展实践体验活动，推进教育工作，在实践中不断完善学校教育工作的管理体制与运行机制，不断推动学校民族民间文化的持续发展与稳步提高，努力用传统文化熏陶每一名学生，促进学生个体得以健康和谐发展，在“至真至善，致美致用”校训的指引下茁壮成长。

◎ 传习馆的藏品

传习馆秉承搜集、整理、传播优秀民间文化的理念，几年来在民间收集、整理了民族传统文化音像资料近 500 套，民族特色艺术佳品木雕、青铜、刺绣、版画、陶艺、服饰、剪纸、工艺品、学生设计作品等共 7261 件。





木雕

收集整理云南昆明、玉溪、大理、丽江等地古老工艺木雕制品 200 余件，如玉溪清朝中晚期“品字椅”、大理清末民初“雕花格子门”、玉溪清末民初“木雕雀替”、大理清末民初“红漆描金粉供桌”、云南石屏道光十六年“红底描金匾”等，并收集学生创意木雕作品 200 余件和木雕公共选修课学生作品 400 余件。





民族民间乐器

收集民族民间乐器上百件，其中包括象脚鼓、蛇皮鼓、牛皮手鼓、唢呐、排钹、彝族小三弦、牛角笙箜、葫芦笙、佤族木鼓、哦比、洞箫、排箫等。





泰国工艺品

通过田野调查，收集泰国手工艺品 100 余件，其中包括刺绣、剪纸、图册、陶艺制品、手工灯、手工纸等。

泰国手工纸——部分手工纸是由大象的粪便制作而成，通过多次冲洗，将植物纤维留下，进行加工而成。具有较好的耐磨性、随机性及艺术性。





青铜器

收集、整理、研究云南玉溪李家山青铜器，在馆内建立青铜器制作工作室，收集青铜艺术制品 372 余件，如青铜瓦猫 158 个、四舞俑铜鼓、牧牛器盖、立牛伞盖、三人一牛铜啄、豹牛搏斗完釜铜戈、一人三犬猎鹿铜扣饰、三牛铜扣饰、铜熏炉、二豹噬猪铜扣饰、双牛虎同案、孔雀纹铜当点、纺纱铜鼓、铜水鸟、五人缚牛铜扣饰、八牛贮贝器、一蛇三虎噬牛铜扣饰、一虎噬牛铜扣饰、骑士猎鹿铜扣饰、双头马铜扣饰、铜鱼、铜枕、鱼形权杖、乐男俑、五牛贮贝器、持伞铜佣、鸡形杖等。





石器

石雕水槽、石缸、石牌、浮雕等
160件。





陶 艺



收集整理云南大理鹤庆、红河元阳、香格里拉、玉溪等地民族民间陶艺制品 1440 件，如鹤庆瓦猫 43 个、昆明瓦猫、孔雀造型瓦猫、雀茶杯、建水陶定制花瓶四件套（1. 美人，2. 蒜头，3. 博古，4. 直口）、笔洗、笔筒、茶罐（带盖）、茶杯、陶龙、陶象、半釉壶、白蜂陶、蜂陶、绿白釉瓦猫、莲花浮雕瓶、花腰傣创意陶罐等。

学生创意创新陶艺作品 500 余件，如哈尼族棕扇舞泥人、古滇国创意泥人、云南少数民族泥人、泥版组合带框、新平花腰傣创意作品、澄江古生物化石地创意作品、江川古滇国青铜文化创意作品等。

“陶艺”选修课，学生制作作品 400 余件。





民族服饰

收集整理云南西双版纳傣族、雷山苗族、元江水傣、双江拉祜、苗族、佤族、彝族等民族手工服饰 107 件。

其中包括：傣雅简装、傣雅盛装、傣洒服装、哈尼卡多雷山苗族上衣、文山苗族裙子、文山苗族生活装、元江苗族服装、元江水傣服装、山苏女装、拉祜女装、拉祜男装、佤族女装、佤族男装、五毒衣、缠绣背衫、黑彝服装 1 套、干彝服装 1 套等。





蜡染扎染

收集云南大理扎染布13块、贵州苗族蜡染布4块，如扎染浅蓝门帘、扎染鱼图案桌布、扎染鱼花小桌布、扎染田字格桌布、扎染长方形大桌布、扎染深蓝门帘、扎染青花瓷门帘、扎染菊花长方形布、扎染鱼图案大床单、蜡染民伍族舞蹈、蜡染脸谱桌布、扎染橙色大床单、蜡染彝族舞蹈（蓝底）、蜡染彝族舞蹈（红底）、扎件等。

学生作品 400 余件。





家居

收集云南特色家装元素 50 多件，手工编织灯、意象云南创意展示台、创意手工艺品、船、富源古敢吞口、自制灯具、铁艺作品《老鹰》、铁艺作品《斗牛》、云南印象桌椅、实木创意桌椅等。



甲马木板

云南大理巍山甲马木版，大板1块，小板5块。收藏甲马40多张。

云南“甲马”就是北方人讲的“神马”。河北人叫“神灵马”，江苏浙江的“纸马”，广州的“贵人”，云南还有叫“甲马子(纸)”“纸符”“纸火”。





金水漏印

传习馆通过田野调查的形式，对西双版纳的金水漏印进行了详细的调查及民间艺术品收集，“金水”傣语称“滴夯”，其完整的叫法应是刻版漏印金水图案，这是独具风格的傣族民间艺术。西双版纳地区佛寺中的“金水”图案，具有代表性的有曼孙满佛寺戒堂内墙壁上的仕女献花和舞蹈图、景真八角亭室内墙上的佛塔、花卉植物图、曼短佛寺大殿金柱上多种多样的“金水”图案等。





马关版画

版画是马关壮族同胞勤劳和智慧的结晶，集生活、情感、造型艺术等为一体，主题鲜明、风格独特，洋溢着强烈的时代气息和清新的乡土气息，具有浓郁的民族文化特色、深厚的民族文化内涵和较强的艺术感染力。马关壮族农民版画历经 30 多年的发展，制作质量逐步提高，知名度不断攀升，取得了良好的经济和社会效益，已成为马关农民文化中的一朵奇葩。

馆内收藏马关农民版画 50 多件。





绝版木刻

传习馆充分发挥展示和收藏平台优势，逐步收藏和积累了一批优秀师生及社会合作项目绝版木刻作品，成为展示和收藏的一大特色。



湄公河次区域民族民间文化
MEKONG RIVER SUBREGION ETHNIC FOLK ART INSTITUTE

传习馆的未来规划

面对云南丰富的民族民间文化资源和今天文化产业开发政策的大好形势，充分发挥热爱民族文化的各界专家、学者的创造、研究能力，创造更加有利的条件，调动年轻学者，创造激情，积极开展由全社会参与的非物质文化遗产传承实践活动，努力营造一个既有文化传承，又有“绿色”产业的和谐环境，为本地文化经济繁荣做出贡献。

基于田野调查的分析研究，通过发展绝版木刻、濒危语言、仪式恢复、澄江古生物文化、扶仙湖文明、南虫艺术体系等项目，实现大学传承、精品项目、产业开发、美育实践、服务社会的有机整合，促进本土文化的繁荣发展。



◎ “南虫”艺术体系——特色民族文化艺术园区建设方案

1. “南虫”名称

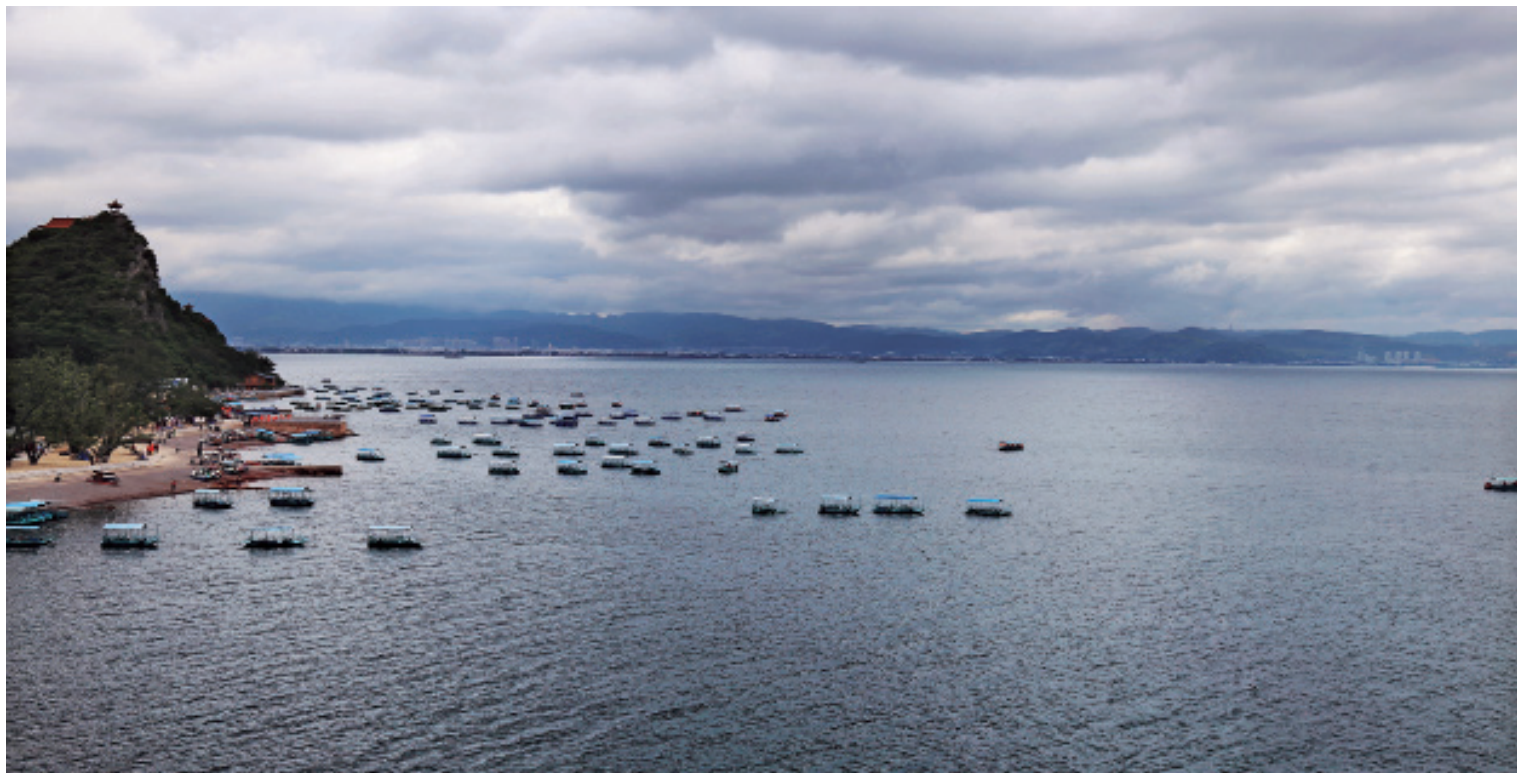
(1) 澄江化石地是生命的起源地。

(2) “云南虫是人类远祖的旁支，是脊椎动物的直接祖先”（美国《纽约时报》，乔治·约翰逊）；“云南虫决定我们祖先之命运昭示我们人类在生命历史上的地位”（古尔德博士）。

(3) “南虫”选取澄江化石地多种虫类名称中的“云南虫”作为该主题艺术体系的名称，意味着新的文化体系、艺术流派的诞生。

(4) 受化石名“云南虫”启发，以“南虫”为新的文化体系名称，其“南”意为地理方位，是世界东方中国的南方，是放眼世界的文化研究和艺术实践。

(5) 该主题的研究和发展，定位为文明主题，更强调特色艺术，因此，命名与主题要求密切相关。



(6) 该名称的命名同时兼顾到营造文化体系，发展特色艺术，文化实体运作及发展文化产业的各个层面。

(7) 在古今中外文学艺术作品中，多有与虫相关的文化创造，如水浒传中将老虎说成大虫，法布尔作品《昆虫记》中引发的人生思考，卡夫卡《变形记》中人虫交融的哲理世界。

(8) “虫”之自古描述有“龙”“虎”之意，意示未来文化发展的雄心和信心，也因此激励和鼓舞挑战未来的态度和勇气。

(9) 文明文化体系和特色艺术流派需要独特而响亮的称谓引领时代潮流。



2. 南虫艺术体系概述

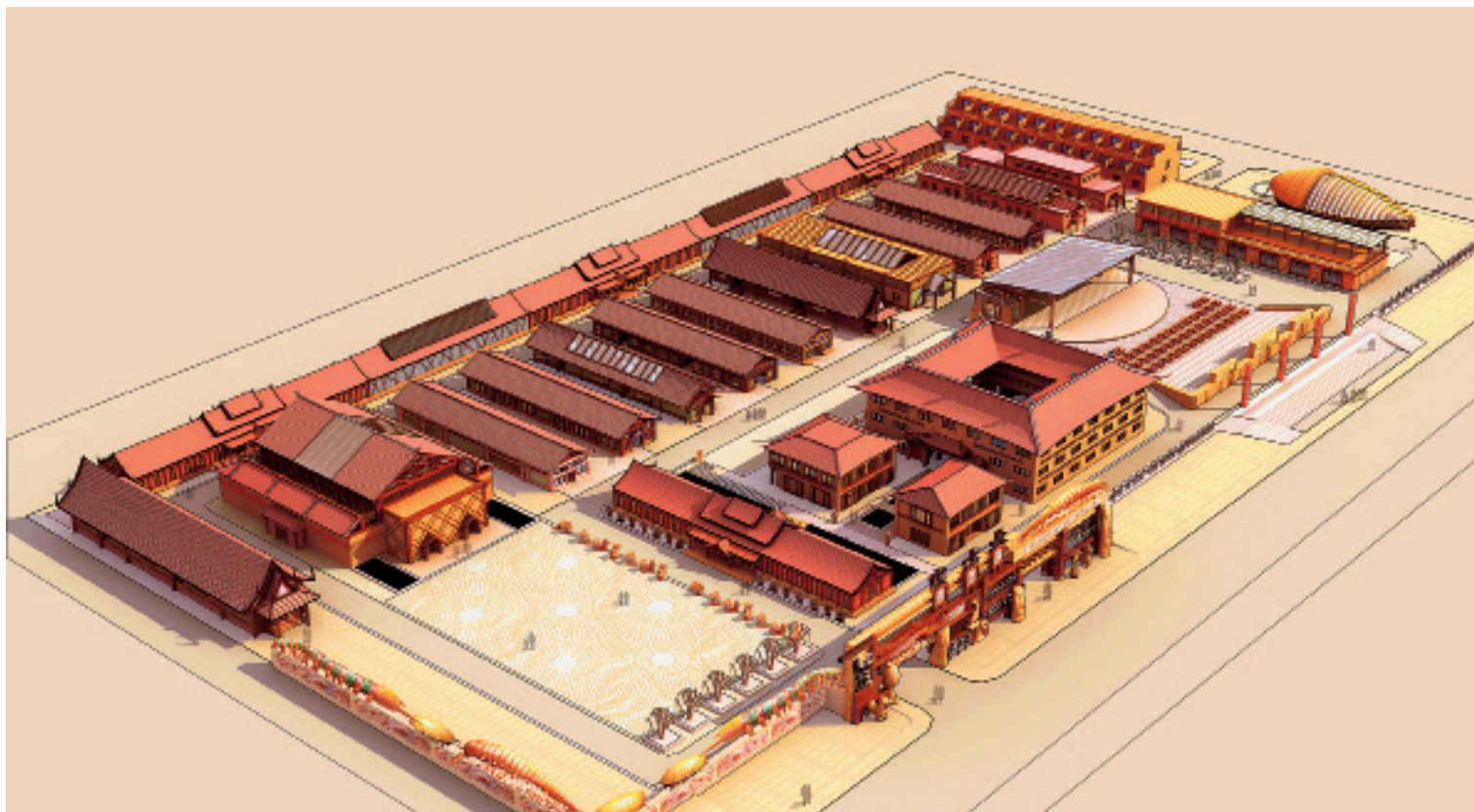
云南澄江的抚仙湖，位于云南中部，是全国第二深的内陆淡水湖。抚仙湖水系有象征人类文明的很多迹象，分别是：代表生命起源的世界自然遗产地——澄江化石地；云南迄今发现最大的青铜时代墓地——金莲山；20世纪最惊人的发现之一，5.3亿年前的古生物化石的帽天山；距今1.8亿年前侏罗纪早期的食草性恐龙——“云南龙”化石的天头山；记录了古滇人生活、分布在4000平方米、具有丰富宝藏的梁王山；神秘山洞传说，车水捕鱼的笔架山；独立湖中的孤山；以牛虎铜案为代表的李家山青铜器；被称为“中国戏剧活化石”的傣戏、关索戏；占地2.4平方公里，保存完好的水下城——江川甘棠箐遗址，以及环湖民间传说。

2008年4月19日，“云南抚仙湖与世界文明研究会”在云南昆明成立，展开了对抚仙湖文明的全方位研究工作。

依托抚仙文明中，一系列文化元素及云南丰富的民族民间文化，引发艺术幻想，进行神话故事、文艺、造型等艺术形式的创作，形成抚仙文明主题艺术体系，不仅为云南文化的创新和提升提供了广阔的发展空间，更为区域艺术带来了前所未有的发展机遇。这是历史赋予区域文化艺术的使命，是建立艺术特色和优势的良好机遇，是更好地实现民族文化保护、发展区域文化国际交流和建立文化艺术体系的有利时机，是实现“一带一路”发展目标中民心互通的重要环节。

围绕抚仙湖流域，进行主题艺术的探索和实践，其成果，是抚仙文明体系的重要支撑，也是民族文化遗产保护的新起点。



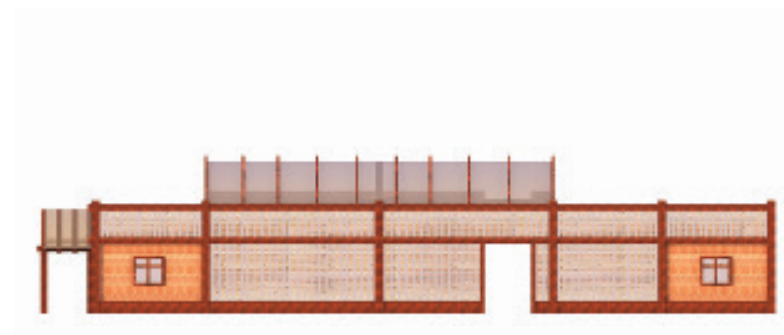
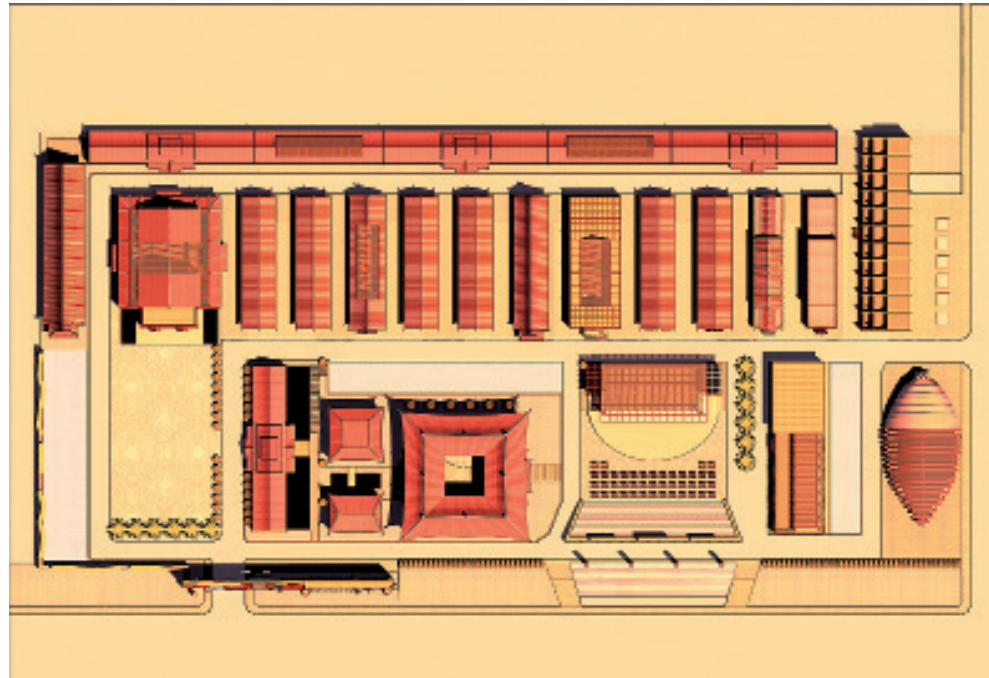
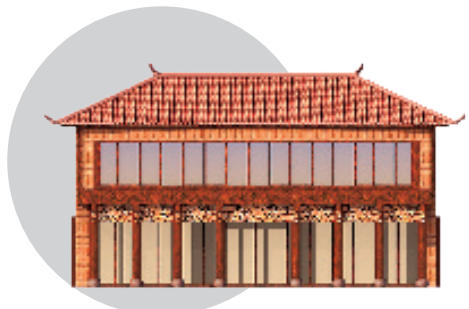
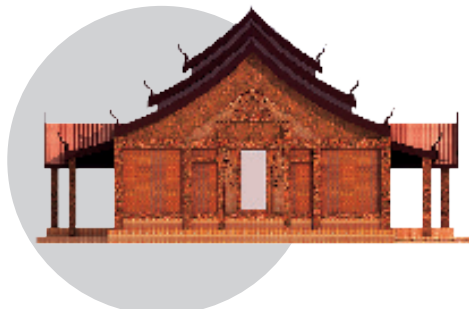
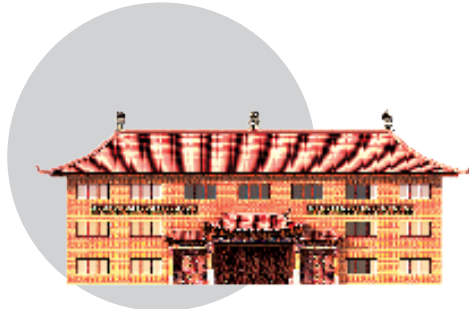


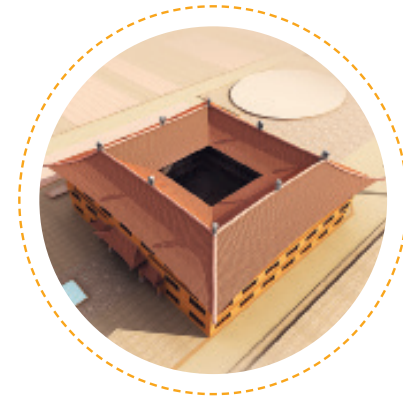
3. 抚仙湖的来历

传说抚仙湖形成之前，澄江城是在抚仙湖中最深的地方，那时还没有湖，是块平坦的坝子，后来因为蛟龙和仙人决斗，把澄江城的地柱撞倒了，澄江城就陷落下去，成了一片汪洋。当城即将陷落时，曾有仙人指点，告诉一家老夫妇说，只要看见县衙门前的石狮子眼睛发红，就要赶快跑，否则就要耍水晶宫。老两口半信半疑，但还是留心观察石狮子。一天中午，果然看见石狮子眼睛发红，老两口急忙赶着家里唯一值钱的那头老母猪就跑，刚跑出城，身后就传来排山倒海的潮水声，回头看，城已不见了，只见一片汪洋。潮水向他们紧追而来，老两口吓得没命地奔逃，足足跑了一个时辰，实在跑不动了，老两口想坐下来歇歇

气再跑。就在他们坐下来的时候，潮水已追到了他们面前。老两口等着被水淹，反正跑也跑不动了，淹死就算了。说也奇怪，潮水淹到他们面前，就再也没有往上涨，到此为止。既然水没有再往上涨，老两口就在这里住了下来。后来这里成了一个村，这个村就叫镇海营。原来，老两口赶的那头猪，是“定海神猪”，猪跑到哪里，海水就淹到哪里。如今抚仙湖北岸的镇海营村，据说就是那时留下的名字。

澄江城陷落后，城没有了，成了一片汪洋，这就是抚仙湖。据说遇上天气晴朗的好日子，在尖山附近的海域，有时还会看见深水中隐隐约约的城牙呢。





4. “南虫”艺术实体

文明艺术体系的建立及自身可持续发展的文化实体，需要有崇高神圣的引导型艺术展示和满足适应大众娱乐、消费活动及大力发展创意创新产品的文化平台，需要具有文化传承、参与体验、情景教育、民族仪式、文化旅游、学术交流、产品聚散等文化功能的组织形态和高度市场化、合理化、科学化的文化运行管理机制来完善和实现。

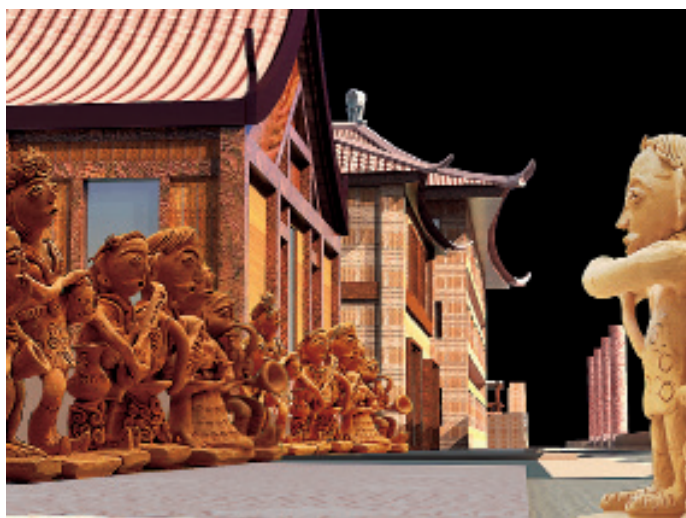
通过实体的建设和运作，不仅可以从很大程度上推动文化地产、就业、旅游、形象、氛围、繁荣等文化效益的提升，还可形成特色文化艺术，本土资源教育，非遗保护传承，参与体验旅游，创意创新产业，学术大众并存，崇高娱乐共融的文化繁荣景象，实现民族民间文化传承保护和本土资源能力形成教育功能。

力争建设成为西南面向东南亚地区，既有深厚文化实力和独特艺术氛围，又有鲜明艺术特色和文化旅游产业，并享有非物质文化遗产传承盛誉的“根与魂精神交融”而令人神往的文化艺术圣地。

为发展、繁荣边疆的建设目标做出教育和文化的积极贡献。

该项目的建设规划正在玉溪市委宣传部、玉溪市文产办的支持下积极组织实施中。

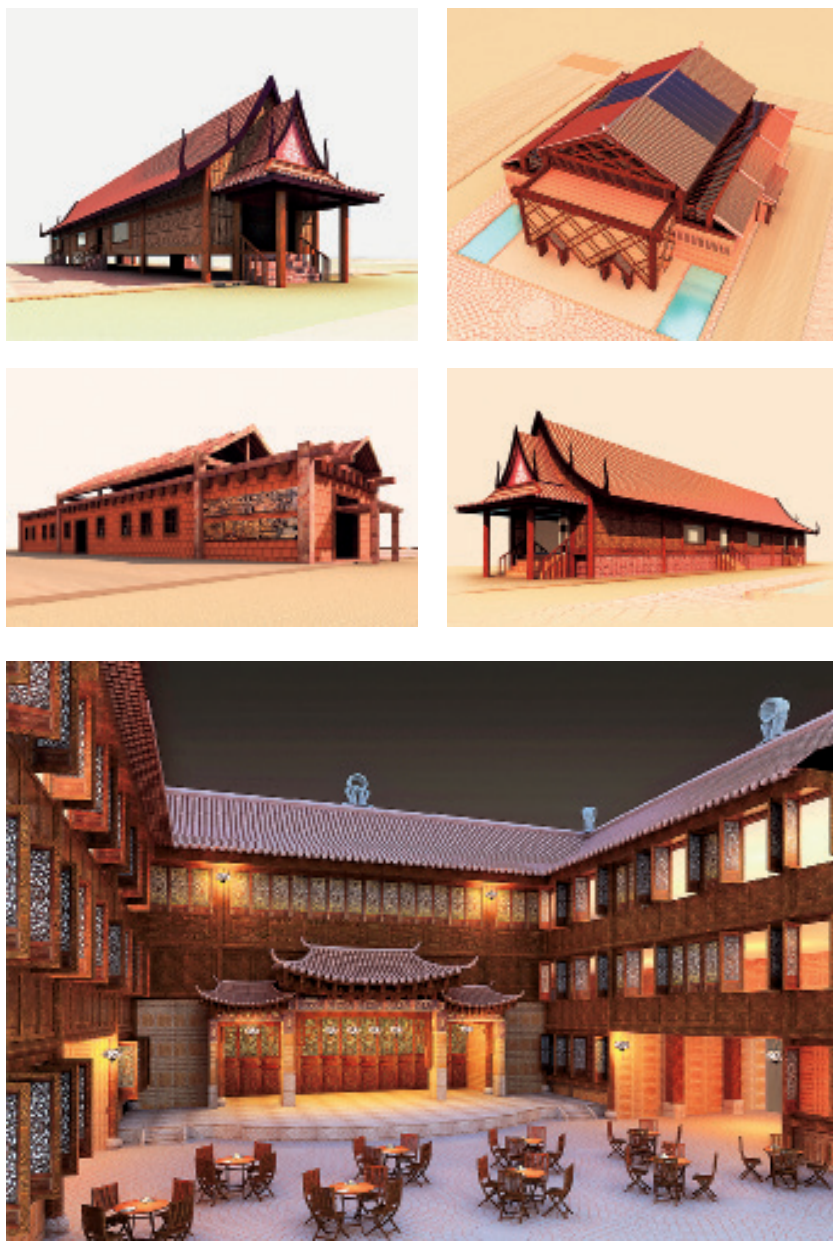




5. 抚仙湖文明文化及主体艺术运作机制

实体运作以神圣的文明主题和崇高感的艺术创作为主线，以非物质文化遗产的真实保护和传承为运作方法，高档艺术展演和创意创新文化产品市场营销为手段，在以基地建设为主的同时，加大对外影响和产品推广，形成文化形象和创新产业双丰收。





6. 抚仙湖文明文化体系及实体建设的社会意义

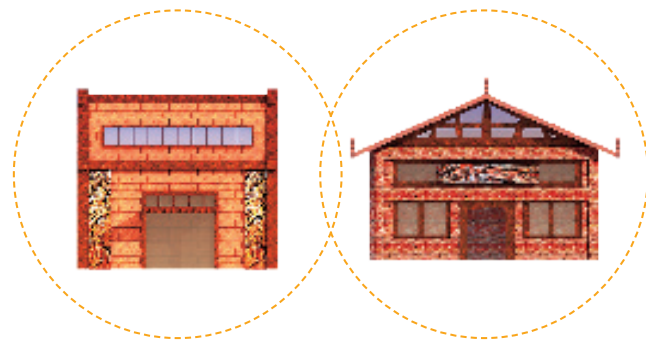
通过实体的建设和良性运作，一方面可以最大范围有效地对云南民族民间文化进行科学保护。对非物质文化遗产活态传承中的文化产业开发及运用，可以从更广泛的层面提供艺术人才的培养和就业机会，为文化艺术相关的专业人才提供实现自我价值、服务社会的产业实体保障。随着产业园区的不断建设，对于丰富地方特色，本土文化在省市、全国乃至全世界的文化影响将产生积极推动作用。在保护传统文化与建设现代文化的同时，积极响应和大力倡导绿色文化产业建设，不仅繁荣本土文化，更重要的是以文化经济逐步代替资源经济，既绿色环保又造福子孙后代。充分利用地处边疆与湄公河次区域流域的东南亚国家接壤的地理优势，加强相邻各国间的艺术创意、交流与合作，为实现边疆稳定产生积极的作用。

7. 抚仙湖文明文化建设内容简表

理论建设		
1	田野调查真实记录	文明事象、民间传说等真实记录
2	比较研究	抚仙湖文明事实与相对应的民族宗教、文化、历史、文明进行比较
3	文艺理论艺术	抚仙湖文明主题下创作的影视脚本、音乐舞蹈、动漫、神话故事、文学创作艺术作品
实体建设		
1	实体建设规划	设计落实文明主题、艺术特色外观、文化传承及产业功能
2	建设外景	从鲜明个性艺术风格为特色传承与现代方法结合
3	美术馆	抚仙文明及相关文化实物展示强调主题性、特色性、神圣性、崇高性的美术展示
4	抚仙文明文化馆	抚仙湖事物及文化比较研究展示，化石、青铜、海底
5	民俗文化遗产馆	分民族实物陈列、文化研究展示
6	情景化传承馆	以材料分类的横向，以项目为主的纵向，形成销售展示、教学、传承、研究、创意产业
7	民族文化广场	民族文化活动、节庆、长街宴等餐饮
8	音乐广场	学术、历史、文化、歌舞剧、电影、文化活动
9	VIP文化中心	以茶、酒、歌舞、露天包房等以文流娱乐为主
组织建设		
1	传承	强调以民族文化为主题的融现代技术和理念的能力形成、服务社会能力，体现动手能力、参与意识
2	教育	民族学、人类学、艺术学、民俗理论、文化产业理论结合传承内容形成的不分国界、不分年龄的教育
3	民俗活动	庆典、节庆、传统文化、民俗活动、火把节、彝族祭天、长街宴等
4	学术建设	分别以文明、文化、艺术、民族学、文化产业参与体验旅游、艺术人类学、本土艺术教育
5	主题活动展演	针对艺术展演、文化产业、传承体验、分别主办承办各类大型活动，推动艺术、文化、产业的大发展
6	基地文化艺术培训	各年龄层次的艺术培训、传承体验，针对艺术教育的特点多层次面开展
7	个性艺术形式和流派	在文明主题范围内强调精神化特色，艺术形式的形成、组织创作
特色项目建设		
1	绝版木刻项目	自身学术建设与产业结合发展、服务文明、主题方法
2	地方特色文化	与地方发展和区域特色文化紧密结合的创意创新产业
3	文化体验旅游	强调传承能力、文化娱乐的体验、参与式、旅游发展
4	美育教育实践	因文化传承、参与体验形成的美育实践、地方文化建设

● 园区建立的总体思路

大力强调园区艺术个性特色氛围：在抚仙湖文明和民族民间丰富文化的基础上，创作一系列特色鲜明的主题艺术，并从建筑内外强烈体现，如展览馆、室外雕塑、装饰木雕，营造浓厚的艺术氛围，创建名副其实的文化艺术园区。



● 园区建设内容

1. 民族文化、民俗原态展示区

旨在集中还原已消失的云南各地区各民族民间生活状态，并附有功能介绍，同时展现人类学、民俗学等方面研究成果。

2. 传承体系

原境化传承建设群，包括各材料工艺，各艺术门类分区的研、教、传、展、学、工、产、销为一体的传承场景和体系。

3. 造型文化展示区包括

创作室、创作过程及精品艺术的室内外展示，以及美术馆精品藏品展示。

4. 歌舞展示

建造歌舞项目的展示平台，包括有民间歌舞表演的 VIP 四合院和露天歌舞表演广场。

5. 民族饮食文化体验区

融合各地传统民族饮食文化，形成真正特色性的特色饮食城。有《舌尖上的民饮》《民族饮食文化研究》。

6. 民族文化产品销售总区域

既有强烈现代感又具有区域乡土特色的现代消费工艺及艺术产品。

7. 参与体验式的美育实践

在贯彻强烈民族文化人文印象的同时，将美育实践自然地融于参观、参与、体验的全过程，强调即景融入、印象深刻、观后感受、体验状态、传承能力。实现教育的最终目标，实拍《成长的故事》。

8. 以传承目标的能力形成为核心

即民间艺术的学习模仿能力和融合现代技术理念为一体并能服务社会的产业能力。

9. 世界文化交流与当地文化氛围建立

充分体现民族艺术世界性，通过园区氛围的打造，形成当地民众文化活动的空间的同时，注重世界文化传承与交流机制的建设，欢迎国内外一切热爱民族文化的友人和学者积极参与和共同建设，形成民众文化的国际传承机制。



◎ 南虫精品艺术—本土艺术流派

对于从艺者，针对一方土地上的艺术创造，是其创作思想的集中提升和体现，是使得本土文化闪光的关键，是人类文化的重要贡献，是文化传承的核心体现。如何产生精品艺术群体和流派，首先必须遵循艺术创作的客观规律和操作能力，在技术熟练的基础上从一种毫无功利色彩的心态，有感而发、激情创作而产生，然而这一“感”的后面，隐藏着丰富的内容和形式，有文化、个体、学识及情感等诸多因素，但艺术创造的很大一个因素是个性和特色，而这一因素的来源对于今天以云南本土为基地的创作者来说，本土的文化元素及生活方式，就是“感”的存在，热爱和

自然融入本土文化资源，甚至由于忘却艺术，全身投入于本土文化的过程中《融入生命》“血液中流动着民族文化之魂”，如此从事的艺术也就如同民间艺术制作之初的艺人们，是为生活而生活，非搞艺术，这样的状态形成的作品，是参与式的，是激情的。

南虫精品艺术是聚云南丰富多彩的民族民间文化、抚仙湖文明文化内涵和现代艺术创作技巧与文化观念于一体的艺术创作形式，具有鲜明的主题表现性的同时也对实体建设起到文化形象的引领作用，从而推动特色文化形象和本土文化产业的全方位发展。





文创产品





精品油画





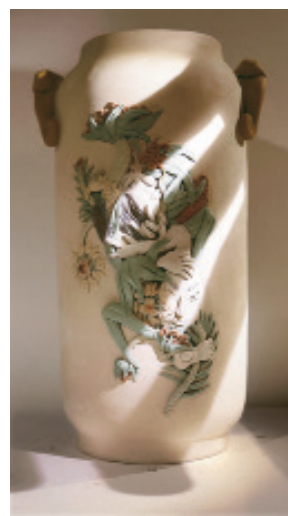
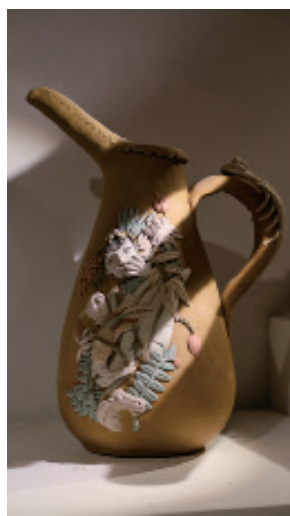
主题精品陶艺

陶瓷艺术是玉溪一项古老的传统工艺，将这一传统艺术与科学发现和现代艺术创作融为一体，充分体现抚仙湖文明体系下的特色艺术，推动地方文化产业的发展。



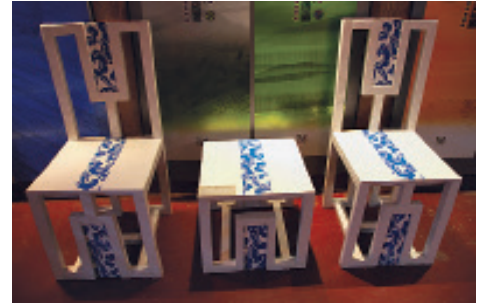


木雕、青铜、人物陶艺





设计与云南元素







第二章
云南少数民族
文化的田野调查



田野调查的原理、方法和意义

◎ 原理

“民间艺术”是民间生活的一种生存状态，艺术人类学的田野调查方法，是学术的作者命名。所谓“真实”是将“艺术”放回生活的原状，进行立体调研，抛开“学者”的状态，与“艺术”拥有者同态的状况下在此时刻的记录，不涉及“艺术”产生的本体环节，还要结合“艺术”产生的社会背景及拥有者的复杂心态和传承体系进行调研，“非遗”真实记录。因此“真实”也是相对调研时的从调研者角度“真实”，不同时刻人的记录也是有所不同的，但其立体真实的程度与实物的存留将相应真实记录。“艺术形式”的存在反过来将对这段“艺术”存在的社会背景全面反映，也将更有效地阐明艺术起源的根本，其结果将真实记录下该族群的人类心灵发展史。



◎ 研究方法

确定调查主题,选择田野点、初步确定个体访谈对象(访谈对象尽可能涵盖不同地区、不同性别和不同年龄阶段)。

查阅资料得出调查分析报告,提交调查申请表(包括时间、地点、参与人员、经费、路径、成果形式、设备、记录方法等)。

田野调查的具体展现:针对每个采访点和采访对象进行立体访问,注意调查从物质、精神两个方面展开。

提交成果,成果形式一般为专著、调查报告、专题讲座,以及图片、影像、实物展览等。

◎ 目的、意义

研究艺术品,尤其是民间艺术,不仅研究艺术品本身,还研究艺术产生的全过程,涉及地理、人文、种族、文化、心态、传承、影响、制作等因素,因而将其放回到生活原生态去调查、记录,相比艺术本体的研究具有更好的科学价值,也更能有效地阐述艺术产生的真实意义。这不仅从艺术教育的角度对艺术品的产生有了深入的介绍,同时也更加真实地记录当下该族群的人类心灵发展史,使得该工作更有意义。



◎ 田野项目年度完成情况

在艺术人类学方法的指导下，以项目申报、社会支持和赞助的方式筹集资金，再以项目制的方法，依靠热爱民族文化的学者、专家，分类完成。



◎ 云南文山州阿峨新寨村黑白版画

▶ 黑白版画传承人：卢正林 龙子辉
龙继勤 龙继魄



项目主持人：张汉东

云南文山州阿峨新寨村，几个村民开始创作版画的时候，村子里的版画爱好者都是大家聚在一起，三五成群一起作画，对于画作的好坏还相互评价一下。原来创作版画都是自娱自乐，外人知道的还少，即使村子里的村民和家人看到了他们搞创作还是会有不同的意见，说他们不务正业。但凭着自己的一份爱好，不管别人说什么，在不耽误农活的前提下，大家还是坚持了下来。

随着创作水平的不断提升，阿峨新寨村的版画逐渐有了名气，20世纪90年代，文山州开始重视起来，加大对阿峨新寨村版画的扶持力度，村民的创作热情被充分调动起来，创作队伍不断扩大，作品也越来越多。

2004年马关壮族农民版画家协会成立。阿峨新寨村的版画开始走向市场。一开始是投稿，后来有前来参观的人会在现场就购买。一直发展到今天建立起了自己的销售厅，专门出售版画。

项目成果：收集整理文字资料4000字、图片200张、视频200分钟。

完成田野调查报告一本、专著《黑白版魂》一本。

举办一次《文山马关县壮族版画田野调查》的专题讲座，以及图片、影像、实物展览。





◎ 云南玉溪新平县：少数民族传统体育

调查地：新平县戛洒镇曼勒村，新平县戛洒镇曼李村，新平县漠沙镇大沐浴村、渔塘村、大田村、团结村、龙河等村，元江县因远乡，红河县的宝华乡、乐育乡、车古乡。

项目主持人：余贞凯

作为一种独特的民俗艺术文化，少数民族传统体育既是少数民族的文化财富，也是我国少数民族灿烂文化的重要组成部分。因此，对该项运动及其艺术体育文化进行探讨与分析，能够使我们进一步认识少数民族体育及其文化的现状、传承方式和发展策略。由此，我们才能够更好地弘扬民族传统艺术体育文化，并且在当代经济社会与文化的背景下，也才能更好地对其进行发掘、保护与传承，使其得到更好的发展。

项目成果：收集整理文字资料 3000 字、图片 300 张、视频 500 分钟。

完成田野调查报告一本、专著一本。





◎ 云南大理鹤庆瓦猫

▶ 云南省工艺美术大师：郜金福

项目主持人：张汉东

大理鹤庆白族地区的房屋建筑多采用三房一照壁、四合五天井的瓦屋面建造形式。白族崇拜老虎，所以将虎的形象化作瓦猫安放在房门头顶或安放在正房屋脊正中央位置，以表示主人祈求家人平安，驱恶辟邪的美好期盼。瓦猫已成为民间房头屋脊上的不可或缺的装饰神兽，几乎家家屋顶上都会放置瓦猫。瓦猫是用瓦泥制作而成，青灰色，张着血盆大口，伸出长长的舌头，双目圆睁，两耳直立，鼻孔朝天，四肢蹬直，尾巴竖起。

项目成果：收集整理文字资料2500字、图片150张、视频90段。
完成田野调查报告一本、专著一本。



◎ 西双版纳金水漏印

调查地：西双版纳勐海县

项目主持人：毕晓琳

“金水”傣语称“滴夯”，其完整的叫法应是刻版漏印金水图案，这是独具风格的傣族民间艺术。“金水”图案除画在梁柱上外，还广泛画在佛寺大殿和戒堂的内墙壁、天花板、门窗、柱以及山花板面上。它布满整个佛寺，形成强烈的宗教和艺术气氛。西双版纳地区佛寺中的“金水”图案，具有代表性的有曼孙满佛寺戒堂内墙壁上的仕女献花和舞蹈图、景真八角亭室内墙上的佛塔、花卉植物图、曼短佛寺大殿金柱上多种多样的“金水”图案等。

项目成果：收集整理文字资料 1500 字、图片 500 多张、视频 20 段。

完成 14000 字的田野调查报告一本、专著一本。





◎ 云南玉溪：华宁陶·“陶彩宁州”

项目主持人：张志军

云南玉溪华宁县从前称宁州，烧制陶器历史悠久。现在华宁陶器厂在城北——华盖山麓有一碗窑村，久负盛名的宁州陶器就是该村的产品。600多年前，明朝政府平定云南，江西景德镇的陶瓷艺人来到华宁。起初并没有在碗窑制陶，而是选在其他地方，但都由于土质不好而三易其地，最后终于在有着优质陶土资源的碗窑村落了脚。华宁陶最突出的成就便是五彩斑斓的颜色釉，其釉色有“黄如纯金、绿如翡翠、白如羊脂、兰如宝石、紫如剑气、青如松烟”的说法。

项目成果：收集、整理文字资料 5000 字，图片资料 200 余张、采访录像 2 小时左右。

完成专著一本。

◎ 香格里拉宁西乡：藏族·黑陶

项目主持人：李 华 杨燕秋

很多文献证明尼西黑陶的制陶历史可以追溯到距今 2000 多年的西周时期，但几年前考古学家在尼西附近的开乡村发掘出了距今 3000 多年历史的陪葬黑陶制品，又一次刷新了历史。从大量的民族学材料可知，制陶术从捏塑法开始，然后才有贴塑模制法、模具敷泥法、泥条制成法。在香格里拉县尼西乡藏族村寨中，传承的就是最原始的捏塑法制陶术，可谓是黑陶历史上的活化石。

项目成果：收集图片 20 余张，整理文字资料 4000 字，视频资料 100 分钟。

完成 20000 余字调查报告一书。



◎ 云南建设：滇玉琼浆·建水紫陶

项目主持人：单平

建水陶瓷，源远流长，历史悠久。在燕子洞发现的古人类遗址中有新石器时代（距今 3500 多年前）建水人类使用过的遗物，其中有砍植器、磨制石器残段、陨石、陶坠、套弹丸等物。近年来，有关专家在对建水城东郊、北郊的古窑址和苏家坡古墓葬出土的实物进行鉴定后，证实了建水“宋有青瓷、元有青花、明有粗陶、清有紫陶”的说法。

1953 年北京举办的全国民间工艺品展览会上，一种风格独特、内涵丰富的陶产品让与会专家们眼睛一亮。古拙雄壮，文韵自然的典雅气度，质明如镜的风姿华彩，使建水紫陶赢得了专家的青睐，“建水紫陶”从此与江苏宜兴陶、广西钦州陶、四川荣昌陶一起，被国家轻工部命名为中国四大名陶。

项目成果：收集、整理文字资料 5000 多字、图片资料 800 余张、视频资料 8 个多小时、收集了紫陶代表作品 19 件、采访记录了当地紫陶的现状。

完成了 27000 余字、200 多张图的调查报告一篇，《滇玉琼浆》专著一本。



◎ 云南元江·土陶

项目主持人：黄航

土锅寨位于元江坝子西部的孟乐山腰上，东面俯瞰元江坝子，距县城约有 15 公里，总面积 2858 平方公里，当地人称其为老土锅寨。全村有 133 户，总人口为 590 人，都为彝族支系朴刺人。

以前，土锅制作是土锅寨村民主要的产业，并且用于日常生活的各个方面，如水缸、锅盖、花盆等，时代的发展加之耕地稀少，土锅寨的村民们走出大山去打工，土锅制作工艺随之少有人掌握，至今只有两位老人还在从事土锅制作。因为质地粗糙以及美学价值较低，现在仅仅是制作者为了贴补家用而制作。

土锅一般有土锅、土缸、土盆、土甄子、土钵、土碗、土灯盏、葫芦、酒壶、温药罐、土火锅、瓮、水缸、米缸、煨牙缸等样式，无明显花纹，制作流程依次是探泥、春泥、晒泥、和泥、制陶、晒陶、烧制。

项目成果：收集、整理文字资料 3000 多字、图片资料 120 余张，视频资料 90 分钟。

完成田野调查报告一篇。



◎ 元江哈尼族音乐文化传承模式实践

▶ 非物质文化遗产传承人：倪伟顺

项目主持人：范晓晶

哈尼族民间音乐丰富，但由于其本身难以记录、不易保存的特点，加上缺乏系统的收集和整理，哈尼族传统民族音乐正在慢慢消失。民族音乐的传承大都是在生活中口传心授的，没有专门教授演唱和创作的科班。真正意义上的父子传承、师徒传承也是没有的。因此，经常出现一种曲调多种词的现象，几乎都是在传唱的过程中不断被创作的。人们以自己的愿望和理解不断地改造它、丰富它，使其更符合自己的需要。在这一过程中逐渐淘汰那些相形见绌的作品，使民族音乐日益精美凝练，日趋完善地向前发展。

项目成果：收集整理文字资料 4000 字、图片 300 张、视频 120 段。

完成田野调查报告一篇。



◎ 元江哈尼族棕扇舞

▶ 非物质文化遗产传承人：倪伟顺

项目主持人：李海燕

哈尼族棕扇舞是玉溪市元江哈尼族彝族自治县具有特色和代表性的传统民间舞蹈之一，流行于元江羊街乡那诺街哈尼族聚居地。舞蹈的起源与古老的狩猎采集生活和祭祀活动有关，从模仿狩猎中的禽兽飞跃奔跑和表现猎人凯旋的心情，到表现手拿棕扇驱鬼祭神的场景都有体现。

棕扇舞最初主要用于祭祀活动，舞姿不求统一，但每个动作均有象征性，男性模拟动物或鸟类，女性手持棕扇模拟白鹇鸟动作，各自起舞，表示对死者的尊敬和怀念，既庄重肃穆又感情真挚。随着社会的发展，棕扇舞逐渐淡化祭祀成分，发展为今天既可用于祭祀仪式更是自娱活动的舞蹈，不仅在祭祀、丧葬时歌舞，逢年过节、农事休闲时亦歌亦舞。

棕扇舞以铓、鼓、钹和唢呐等为伴奏乐器，道具由内装谷子、苞谷、荞子、银链、铜币的一对竹筒及若干松枝组成，摆放在竹篾席上。棕扇为女子专用道具。舞蹈有一定技巧性，动作古朴、厚重、风趣，多用脚步颤动，起伏开跨及大小手臂的甩转，部分舞姿与岩画舞图相似。有“老熊洗脸”“猴子作揖”“猴子抱瓜”“老鹰叼小鸡”“老熊穿裤”“猴子搂腰”“公鸡斗架”“猴子掰苞谷”“老鹰拍翅膀”“老熊走路”等十多套动作，形态逼真、舞姿优美，民族特征鲜明，有浓郁的地方风味。

项目成果：收集整理文字资料 4000 字、图片 300 张、视频 120 段。

完成田野调查报告一篇。



◎ 通海蒙古族民歌

▶ 非物质文化遗产传承人：花美仙

项目主持人：范晓晶

云南省通海县兴蒙乡蒙古族在云南有着 700 多年的居住历史。云南蒙古族分散居住在全省各地，只有一小部分聚居于云南玉溪通海兴蒙乡，形成全省唯一的一个独具特色的蒙古族乡。生存的需要使他们的行为方式、思想观念、宗教信仰、艺术文化等各方面都发生了改变，这一特殊的文化现象引起了外界的注目。

该项目的实施是从艺术角度对以上文化现象的具体反映。

项目成果：收集到十几首兴蒙传统的“老民歌”。

收集整理文字资料 15000 字、图片 300 张、视频 220 分钟。

完成田野调查报告一本。



◎ 云南甲马版画

▶ 云南省工艺美术大师：苏宝镇 张元文 张庆绅

项目主持人：吴婉希

随着历史上云南地区军屯与民屯的出现和发展，云南甲马版画开始迅速发展起来，影响云南甲马版画风格的主要是建安版画与早期的金陵版画。云南甲马版画所呈现出的疏放风格，一是由于云南地处西南边陲，受到当地少数民族原始风俗的影响；二是继续传承了建安版画与早期金陵版画的疏放之风。云南甲马版画的疏放风格，是中国古代版画疏放风格的继续，对研究中国古代版画的风格具有重要意义。

所谓“甲马”，亦称纸码、神码、百份等，是民间木刻版画的一个种类，主要用于神灵佛道、巫术信仰方面。

项目成果：收集各地甲马版画 1700 余张、甲马板 11 块、图片 200 余张、音像约 3 小时。

完成田野调查报告一篇，形成专著一本。



◎红河县甲寅村、阿库村：哈尼族磨秋文化

▶ 非物质文化遗产传承人：许木光

项目主持人：余贞凯

根据项目研究所需，项目组两次前往红河县甲寅村、阿库村进行田野调研，访谈传承人、艺人、村长、村支书、普通哈尼族民众约 30 人。主要对红河哈尼族体育文化进行了调查，并就该村寨哈尼族的生产生活、宗教信仰、体育文化，特别是磨秋文化进行了较为深入的探寻，并且对随着社会变迁以及城镇化发展过程中彝族文化的保护与传承现状等进行了研究。

项目成果：收集文字资料 6000 多字、图片资料 130 多张。

发表研究性论文 3 篇。



◎ 磨皮花鼓舞文化

▶ 非物质文化遗产传承人：易家学 易学昌

项目主持人：余贞凯



根据项目研究所需，项目组前往新平彝族傣族自治县平甸乡磨皮村进行田野调研，访谈传承人、艺人、村支书、普通彝族民众约 16 人。主要对磨皮村“花鼓舞”文化进行了调查，并就该村寨的生产生活、宗教信仰、体育文化，特别是“花鼓舞”文化进行了较为深入的探寻，并且对随着社会变迁以及城镇化发展过程中磨皮村彝族文化的保护与传承现状等进行了研究。总体来说，田野调查获取了项目组所需的一般性材料，如：新平彝族傣族自治县平甸乡磨皮的“花鼓舞”，再现了磨盘山彝族祖先的征战和与敌人格斗、厮杀的壮烈场面。用武打、舞蹈动作和风格独具、古色古香的彝族服装展现出磨皮花鼓舞人的独创与艺术，歌颂了彝家祖先为了保护家乡、热爱和平、勇猛杀敌的大无畏民族精神。田野调研，对项目的研究有着积极的作用和帮助。

项目成果：收集文字资料 5000 多字、图片资料 80 多张。

发表研究性论文 1 篇。



◎ 田野调查真实记录的必要性

在全球经济高度发展和现代文明的强烈冲击下，“非遗”急剧消亡和民间传承困难重重的现实，“非遗”的抢救护理工作刻不容缓。需要政府文化部门的大力支持和全社会的参与，通过多渠道争取更多的资金，建立民族文化保护基金，再以项目制的方式，展开各项文化的田野调查，收集更多的藏品，尽可能多地形成艺术人类学系列专著和影像资料库，形成艺术研究的良性体制，为世界文化的丰富做出尽可能大的民族文化公德。



◎ 田野调查区位优势

玉溪地处滇中，便于到云南各地“非遗”地区田野调查。并且玉溪师院全校比例 70% 的师生及全省热爱民族文化的学者都是“非遗”田野调查的主力，为田野调查的“真实”性和便利性，为“真实记录”提供了不可替代的保障。

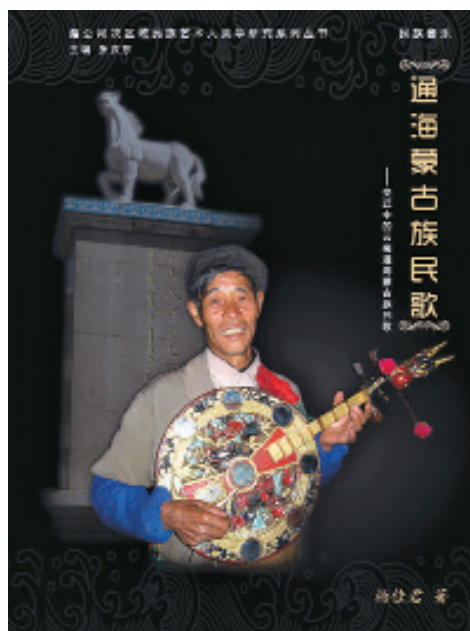


艺术人类学暂列选题

- 歌 : 海菜腔、滇南四腔、民族真假混唱、宗教音乐、无伴合唱、方言说唱
- 舞 : 哈尼棕扇舞、彝族火把节、跳赶黄龙、作得药
- 画 : 马关版画、东南亚壁画、云南民族绘画
- 雕 : 木雕、石雕、银器、青铜器
- 设计: 室内陈设设计、环境艺术设计、民族元素设计
- 陶 : 瓦当、瓦猫、土陶、黑陶、玉溪窑、华宁窑
- 濒危语言: 濒危语言、方言、智慧说唱、方言合音
- 绣 染: 刺绣、扎染
- 服 装: 各民族服装
- 食 品: 各民族特色食品的形、色
- 体 育: 民族体育
- 文 学: 诗词、小说、杂文
- 宗 教: 自然崇拜、农业祭祀、价值意义
- 民 族 学: 民俗文化、手工艺文化、艺术文化

◎ 艺术人类学专著

在同项目多次深入的基础上，综合民族学美学等相关理论形成专著 10 本。





◎ 仪式恢复

众多民族民间艺术形式，都起源于民俗仪式。

自 2012 年起，启动丽江七河中村纳西祭天仪式的恢复工作，参与恢复建设、发展的全过程。

相关论文受邀参与“2013 年英国国际人类学大会”交流活动。

多年积极参与元江羊街“哈尼年”仪式恢复相关活动。



◎ 云南元江哈尼族：“哈尼年”

项目主持人：张汉东

棕扇舞是元江县哈尼族民间传统文化的重要组成部分，它与哈尼族民俗习性相互交融，互相结合传承至今，是哈尼族传统文化的重要载体和传承形式，现已被列入云南省第一批非物质文化遗产保护名录。

棕扇舞以云南省元江县羊街乡、那诺乡最为盛行。随着人民生活水平的提高，民族文化活动也越来越繁荣兴旺，当地哈尼族人民尤其喜欢歌舞，男女老少在农闲期间、传统节日、习俗活动中都会自发组织和踊跃参与歌舞娱乐，游客无不称赞这里是歌舞的海洋。

项目成果：收集、整理文字资料 2500 字、
图片资料 150 张、影视和音乐资料 150 段。

完成专著一本。



◎ 云南丽江纳西族：七河中村祭天仪式恢复

项目主持人：朱永强

纳西古语称“纳西美卜若……‘纳西美卜德’”，意为纳西族是祭天的民族、纳西族以祭天仪式为大。祭天仪式纳西语称“美卜”，是纳西族民间最大的传统民俗仪式，新中国成立前该仪式曾盛行于丽江纳西族地区，但由于此后实行的一些文化政策，祭天仪式在纳西族主要聚居区内趋于消失。近年来，随着文化政策的开放和政府传统民族文化的关注，一些民俗仪式又开始在民间恢复。2011年1月27日，传习馆组织并恢复了丽江市古城区七河中村消失近半个世纪的祭天仪式。





第三章

云南少数民族 文化的教学实践

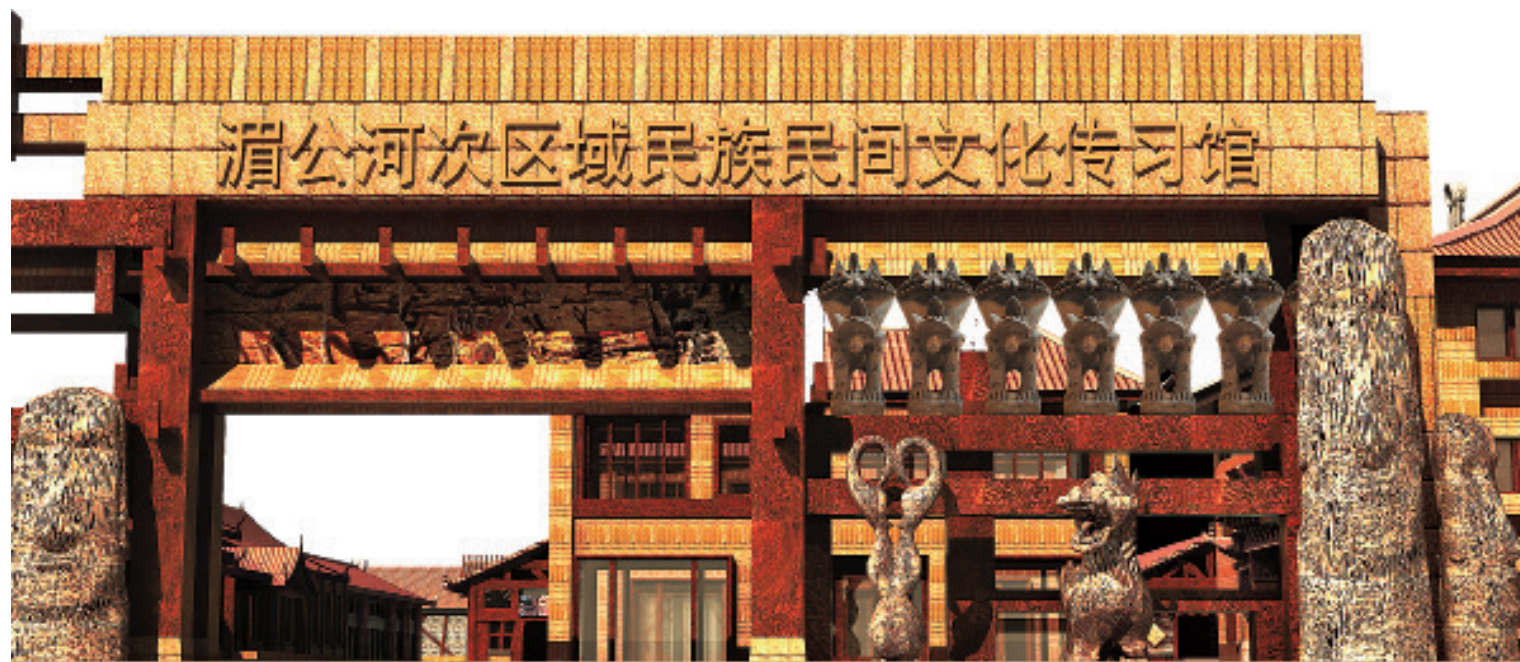




非物质文化遗产传承的必要性

在面对现代文明强烈冲击的今天，“非遗”及其传承人都面临着毁灭和失传的巨大危机。而仅仅以普查保护为目的是不够的，必须传承下去才能使“非遗”发扬光大。同时，以往“非遗”的传承方式更多的是师傅带徒弟式的口传身授，随着社会的发展，文字记录的缺乏使得“非遗”在以各种形式消失。“非遗”作为一个民族的生命记忆、生存智慧、生活精神，作为一个民族的精神家园，有效地保护与传承“非遗”成了当务之急。

采用教育体制传承，将“非遗”用教育体制的方式传承下去，纳入本土教育体系，以文化培养、美育实践、艺术补偿的形式使其进入课堂，将是一条保护和传承“非遗”最有效的方法。







针对地方院校的专业艺术教育，强调本土资源的推广，彻底改变以西方文化为主却极不适应本土发展的艺术教育模式，特别强调学生的本土服务能力。



◎ 教育体制传承的范围

民族文化的本土传承从理论上讲是全社会的，今天我们尝试从本土大学探索出一条切实可行的传承道路，并推广位教育体系，乃至幼儿园、中小学及老年教育的体系中，并与产业发展共同联合建设一条新的民族文化传承的有效之路。





◎ 教育体制传承的目标

通过培养学生的民间文化模仿能力和结合现代技术的创新能力来实现学生的社会服务价值。通过民族文化的校园推广，来实现大学的美育目标。



建立集博物馆、讲堂、教师、设计室、工作坊、制作车间、沙龙、传承地为一体的传习室，力图打破博物馆给人的距离感和专业工坊的层次感。形成学、看、想、创、做、展、销一体的文化直达链。

目前，传习馆已建设传习室 15 个。



◎ 绝版木刻

绝版木刻是云南美术的优秀画种之一，玉溪师范学院于2005年将绝版木刻确定为版画专业教学主要的发展方向，至今已培养了上千名创作人才，常年拥有两百人的创作队伍，已获得国际版画金奖等各类展出荣誉，并于2012年成为省级精品课程，同时运用版画复数性的优势服务社会，澄江古生物化石遗产地的打造是成功之例。





绝版木刻是木版画的一种，画面制作的过程是在一块木板上用边刻边印的方法制作完成的，具有强烈的创造性和自然毁版的独特性，因此，也就具备了较强的艺术性和较高的收藏价值。

绝版木刻是传习馆的发展重要项目，在深入挖掘历史的基础上，以马关版画、“金水”漏印和云南甲马为民间版画支撑，结合现代创作的理念，力图在传承和发展上取得更大的成绩，并以此项目作为产业实践基地的重要支撑，用这一独特的艺术形式，为艺术创作提升、艺术服务社会及大学生自主创业建立优势学科。



◎ 专项重点发展理由

1. 绝版木刻是云南著称于全国的特殊画种之一。
2. 从玉溪师院美术学院发展历史和结构分析，其多样创作内容、多种创作技巧及多学科人才共同参与，丰富了此画种的发展。
3. 版画是绘画种类中最具大众市场前景的绘画艺术，因为复数性，是最适宜在中国发展的绘画。因此具有良好的文化产业基础。为学生自主创业提供有效的能力教育。
4. 美术学院版画专业常年 60 名左右的在校生是创作的生力军。
5. 自 2005 年起版画专业的主打方向是绝版木刻，成为发展的导向保障。
6. 运作二十多年的版画作坊，为绝版木刻传承取得了良好的示范作用。
7. 多年取得的成绩为绝版木刻的发展奠定了坚实的基础。



◎ 绝版木刻介绍

所谓绝版木刻，是诸多版画形式中，木版画的一种，是在传承传统套版套色木刻基础上发展起来的一种凸版技法，是相对应多版套色木刻能保留印版的特性而定义的。多版套色意即由不同的印版分担画面中不同的颜色完成作品，各色印版可保留再次印制。而绝版木刻则是在一块板上用边刻边印的方法逐一完成，最后在刻板上仅留下画面中的最后一道色板，因此形成作品不可再生、自然毁版现象，也就使绝版木刻具有良好的收藏价值。绝版木刻的另一特性表现在边刻边印的过程中，刻和印的随机性、自由度及刻印中丰富的技法和无穷的变化，极大地融入了作者的创作激情，打破了套色版画的多种局限，有如油画、水墨画般情感体现，使得这一表现形式更具艺术感染力，也赋予了作品极高的收藏价值。



版画的复数性和绝版木刻的不可再生及强烈的艺术特色，使得这一画种具备了高层次艺术发展和复数大众传播的双重特点，对于今天的中国和国际艺术市场，无疑是一种极好的艺术形式。集中学生和团队的力量，既能提升专业学术水平，又能加强学校服务地方的能力，更为重要的是对于今天大学生个人价值能力的形成，起到积极的推动作用。



◎ 民族绘画

民族绘画实验室是中心发展的重点。旨在通过对湄公河次区域民族民间文化的整理、挖掘和研究，结合当今世界先进的绘画理念，创作出业内极具实力、具有鲜明地域特色的绘画作品，从而推动我校的绘画发展。

民族绘画实验室包括重彩中国画、云南风景油画、大理白族木雕、云南绝版木刻等艺术研究内容，以艺术学院师生为主要创作力量。多年来所创作的艺术作品多次在全国获奖、展出，科研成果较为丰硕。民族美术学专业被确定为省级重点专业和省级特色专业，并列入国家特色专业遴选建设项目。2009年民族美术学教师团队荣获“省级优秀教师团队”称号。



◎ 音乐人类学

音乐人类学实验室包括民族音乐和民族舞蹈，融合了丰富的民族民间艺术体系，实验室有完备的视听设备、丰富的音像图书资料及一定数量的民间乐器藏品。多年来师生们创作并演出的音乐、舞蹈作品多次获国家级、省级奖项，代表作品：《巴哈呀咪》《诺赛鸟》《嘎叻叻》。学院纳西传习会创编的《仆嘿米致》荣获第二届全国大学生艺术展演二等奖，学生团队多次参加全国性展演活动，如2008年北京奥运会闭幕式演出等。





◎ 木雕传习室

木雕是我们民族的瑰宝，种类繁多，具有浓郁的地方色彩和时代气息，蕴含着丰富的民间智慧。木雕是云南民族民间工艺的重要组成部分，其生动的神韵、精美的雕饰、精湛的技艺流传至今，影响遍及国内外。木雕实验室收集研究云南民间木雕精品，立足云南民间技艺传承，重在培养学生的动手操作能力。



◎ 少数民族刺绣扎染

少数民族刺绣实验室由刺绣、扎染、手工和织布四个部分组成，已面向全院师生开设公选课。同学们通过课程学习与实践，制作出一批批传统中融合着现代技法图案的作品，部分优秀学生作品和民间作品对外售卖。馆内收藏的不同民族的手工服饰、服装已具有一定规模。



◎ 手工

手工实验室以基础手工、实用手工、应用手工、民间手工、艺术鉴赏为主要课程内容，面向艺术专业学生开设专业课、全院师生开设公选课。通过组织学生采风，了解民间手工艺术在生活中的运用与传承，挖掘、整合本土教育资源，提炼区域性传统民族文化精髓，旨在制作出一系列能体现人文性、综合性、实用性、创造性、观赏性的手工艺作品。





◎ 陶艺

陶艺实验室以玉溪古窑遗址的民间制陶工艺为基础，通过收集、整理并研究云南颇具特色和代表性的土陶制作、大理瓦猫等民间传承已久的制陶技艺，提升学生对民间陶艺的认知能力、动手能力和审美品位。

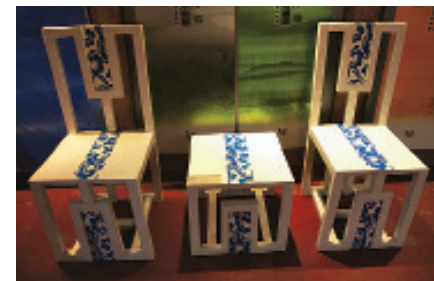




◎ 艺术设计与云南元素

手工实验室以基础手工、实用手工、应用手工、民间手工、艺术鉴赏为主要课程内容，面向艺术专业学生开设专业课，面向全院师生开设公选课。通过组织学生采风，了解民间手工艺艺术在生活中的运用与传承，挖掘、整合本土教育资源，提炼区域性传统民族文化精髓，旨在制作出一系列能体现人文性、综合性、实用性、创造性、观赏性的手工艺作品。从而有效地将云南元素融合到艺术设计的教学与创作中。





◎ 室内陈设艺术

室内陈设艺术实验室以“室内陈设设计”为实验课程，以云南特有的自然环境材料和民族人文环境资源为依托，主要研究云南本土化民族室内环境陈设艺术，涉足云南原生态手工材料制作的家具、室内陈设、装饰等，创作具有云南本土文化风格的室内陈设艺术设计。



◎ 说艺坊

说艺即艺术讨论与评述的艺术沙龙。以“多元的本土化艺术发展与创新”为中心议题，邀请国内外专家、学者及民间智者走进说艺坊，在严谨、轻松、和谐的艺术、学术氛围中共享精神大餐。活动形式为讲座、研讨、会议、展演等。其中，每年为在校生举办个人作品展，已形成中心学术及教学活动的亮点，营造了良好的艺术氛围。

于 2015 年在说艺坊成功举办 4 届玉溪师范学院博思论坛。



冯丽荣博士博思论坛，文山壮族的“坡芽歌书”为推进校园文化建设，营造良好的学术科研氛围，玉溪师范学院于2014年12月开设“博思论坛”。“博思论坛”坚持以学术为本、交流为主的思想，以我校博士生为主体，开展学术交流活动。旨在促进学术交流，培养科学精神，提高科研能力，营造良好的学术科研讨论氛围，目前已在传习馆成功举办9期。





◎ 青铜制作

中国古代青铜制作历史悠久，有着永恒的历史价值和艺术价值。云南先民的青铜制作以汉代出土于玉溪江川县李家山的青铜器为杰出代表，充分体现了远古云南青铜时代的艺术魅力，成为中华民族古代青铜制作的一支绚丽奇葩。

青铜实验室于2008年初破土建窑，自行研制、熔铸了一批青铜作品，其主要表现形式为浮雕，描绘了云南特有的民族文化。它既延续古老工艺技术又融入当代民族艺术元素，在积极探索地方民族艺术产业化发展之路上迈出了坚实的一步。

◎ 濒危语言

濒危语言研究是现代语言学的一个研究方向。它属于社会语言学与应用语言学交叉的子学科。与之平行的学科有语用学、翻译研究、二语习得研究、语言教学研究、汉语言文学以及对外汉语教学研究等。



玉溪师范学院濒危语言研究中心的工作始于2000年6月。十多年来，已先后举办了哈尼文培训、哈尼文笔会，与澳大利亚拉特罗布大学联合举办了3届“中国云南濒危语言遗产保护”研讨会。出版两部论文集，两校还在云南梅冲哈尼族村、灵秀彝族村携手建立了“中国云南濒危语言遗产保护研究基地”。



点状形网状结构的立体教学

以玉溪为一个传承点，联合各地州有特色文化传承教育机构及各传承基地，针对不同项目和学生需求，到不同的地区学习，达到能力形成的目标。

目前已有 30 个传承点。





◎ 云南大理鹤庆瓦猫

非物质文化遗产传承人：郜金福

瓦猫是一片化身为猫形的瓦。在整个瓦屋顶的屋面上，扮演着最为重要的角色。整座房子修好后，都要举行隆重的仪式，上梁、合垄、在垄口安上最后一块瓦——瓦猫。在滇西北，几乎在所有的瓦顶房屋之上，都会蹲守着一只张着大嘴的瓦猫。

传习馆定期聘请客座教授、非物质文化遗产传承人郜金福到校教授当地文化及制作方法，并组织学生到当地学习瓦猫的传统技法，学生制作出了许多瓦猫的创意创新作品。

◎ 云南省文山壮族苗族自治州马关县仁和镇阿峨村：马关农民版画

非物质文化遗产传承人：卢正林

在马关县委、县政府的扶持下，在卢正林等一批人的带领下，新寨村创作了2000余幅版画作品，被国家文化部授予“中国民间艺术之乡”称号。卢正林作为非物质文化遗产传承人，玉溪师范学院特聘其为客座教授，并组织学生到当地学习版画的传统技法，最终得到活态的传承。



◎ 元江玉溪市元江县羊街乡哈尼族棕扇舞

非物质文化遗产传承人：倪伟顺

棕扇舞是哈尼族在漫长的游牧迁徙历史和狩猎采集中产生的，并通过丧葬祭祀活动得以巩固发展，是一种最古老的艺术文化形式。它是元江县哈尼族民间传统文化的重要组成部分，始终与哈尼族民俗习性相互交融，互相结合传承至今，是哈尼族传统文化的重要载体和传承形式。近几年来，随着党和国家对哈尼族民间传统文化的重视，元江县哈尼族棕扇舞于2007年9月被列入云南省第一批非物质文化遗产保护名录。其文化站站长倪伟顺作为当地文化传承人，玉溪师范学院特聘其为客座教授，参与传习馆“非遗”传承项目，并定期组织学生到当地系统学习哈尼族传统歌舞。





◎ 小街镇水车田村委会唐昌勒村彝族四腔歌舞

非物质文化遗产传承人：李成刚

小街镇水车田村委会谭昌勒村居住着世代代用歌舞表达感情的质朴彝族人，唱歌跳舞已经成了他们的家常便饭，押韵的词句随口而出，幽默且富有诗意，优美动听，当地 11 名民族歌手禹英、李瑞芬、赵玉芬、苏琼花、普荣芬、禹桂英、赵秀兰、禹延兰、彭美玲、钱桂珍、李良昌现等都能演绎彝族四腔歌舞，以具有“西部歌王”的彝族四腔传承人李成刚为代表，带动当地彝族文化传承，玉溪师范学院特聘其为客座教授，在传习馆开设彝族歌舞公共选修课，传习馆不定时组织学生到当地学习四腔歌舞。

培养出了 2 名传唱彝族四腔的同学穆春艳和段梅燕，所唱彝族四腔歌曲参加“哈尼梯田杯”第三届云南本土歌曲创作与演唱大赛获得优秀奖，并受邀参演“峨山县级非遗项目进校园成果展演”。

◎ 云南玉溪市小石桥乡玉苗村彝族刺绣

非物质文化遗产传承人：施桂凤

云南玉溪小石桥彝族乡玉苗村，是红塔区最远的村寨，共 595 户 1890 人，其中彝族 1493 人，占全村人口的 79%，玉苗村拥有独特的传统文化和浓郁的民族风情，保持特有的音乐、舞蹈、刺绣形式，延续祭龙节、火把节等彝族传统节日。

当地政府为弘扬彝族优秀传统文化、开发民族文化生态旅游、带动群众致富为目标，组织当地刺绣爱好者，成立玉苗村刺绣协会、马樱花彝族刺绣工作室，并邀请省级非物质文化遗产传承人施桂凤带队，培养彝族刺绣传承人。玉溪师范学院特聘施桂凤为客座教授，不定期组织学生到当地学习传统技艺，并邀请施桂凤及其女儿参与刺绣项目，联合制作创意刺绣作品。



◎ 本土化课本建设

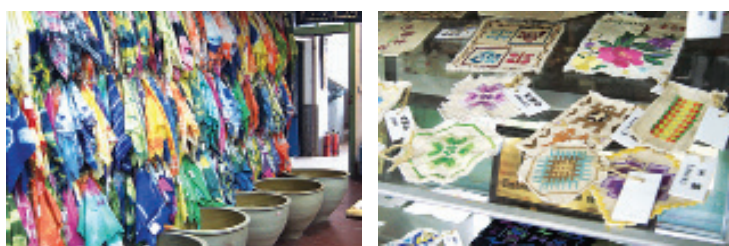
针对不同的传承项目，在田野调查的基础上形成课本，目前已形成课本 11 本。



◎ 学分制的建设

1. 针对专业学生的专业必修课

传习馆的主要功能之一是为校内艺术学院涉及本土文化内容的课程进行教学，开设音乐、舞蹈、美术、民族绘画，绝版木刻等本土文化专业必修课。



2. 针对非专业学生面向全校开放的公共选修课

目前,已开设二十多门公共选修课,如刺绣、美术名作、木雕、绝版木刻、少数民族歌舞表演、少数民族舞蹈、陶瓷雕塑、音乐欣赏、葫芦丝、纳西文化、手工、手工布艺、音乐赏析、原生态歌舞、云南少数民族原生态民歌演唱、民间布艺、民间陶艺、纳西东巴象形文字识读、云南民间美术欣赏、民间纸工艺、民间工艺品制作、民族文化审美学、传统打击乐等。共培养学生 6800 人,形成公选课作品和心得 6000 份作业。



3. 形成美育实践特色

本土化课程的情境化教学形成了美育实践的优势。二十多门公共艺术选修课的多年推行，各学科学生都可通过选修课进入本土艺术实践，成为玉溪师范学院一道亮丽的文化风景线，也自然形成了美育实践特色。



4. 社会教育

通过艺术创作、本土艺术作品展览、情境化教学等形式，接受社会各界参观和学习，实现本土化的社会教育。



5. 少数民族口述文学培训班

玉溪市是一个多民族区域,在这片各民族融洽相处的土地上,少数民族传统文化资源丰富多彩,哈尼族、彝族、傣族等民族都有自己独特的文化,少数民族口传文学作为民族文化的重要组成部分和表现形式,是本市文化遗产之瑰宝。然而,在现代化、全球化的今天,少数民族地区的生产和生活模式正在改变,很多少数民族同胞们不再认同自己的文化,年轻人不屑于学习本民族文化,使得传统文化后继乏人,面临着消亡的境地。尽管我们欣慰地看到国际、国内很多的专家、学者及有识之士正在努力地记录、保存、研究民族文化以期帮助他们传承、保护,但是毕竟杯水车薪,毕竟是被动的,更重要的是“授之以渔”。为了抢救和保护本市内的少数民族口传文学遗产,为玉溪市民族团结,文化繁荣发展服务,玉溪市民族宗教事务局申报了云南省少数民族文化抢救保护项目,获得云南省专项资金,与玉溪师范学院合作,由玉溪师范学院科研处、传习馆承办,同时创办了玉溪市首届少数民族民间文学传承人培训班。



本次培训班以传承保护少数民族文化为宗旨，以加强传承人队伍建设为目的，始终围绕弘扬本土文化、传承民间艺术这一主题，为期6天的培训收到良好成效。参加培训的有彝族、哈尼族、傣族民间艺人、民间文学爱好者 105 人，多数来自农村，有一部分是基层文化馆站和文艺团体的工作人员，还有一部分玉溪师院本校的大学生。培训主要以民间艺人现场教唱、相互交流的方式进行，按不同民族分班进行授课，由各民族老师（艺人）进行教唱。10 多位民间艺人分别讲授了生活习俗歌、婚丧风俗歌、情歌、历史迁徙歌、民间谚语、迎宾歌、三弦四弦调等原生态文学类型，各族分别教唱了七八首（篇）具有代表性经典民歌。所教授篇章大家都基本能够掌握，学会了演唱。在此期间，来自不同地方同一个民族的学员之间、不同民族的学员之间进行了广泛的文艺交流，增进了团结友谊。培训结束时，市民宗局和师院向培训班学员颁发了结业证书。





通过培训，各位学员树立了对本民族文化的自信，加强了对保护传承本民族文化的责任感，加深了对本民族口传文学的了解，学会了一些具有代表性的本民族口传文学形式，为传承和弘扬民族民间文艺打下了良好的基础。整个培训取得了超出预期的良好效果，获得圆满成功。但是，我们知道，这仅仅是开始，培训班会继续开办下去，其他形式的传承和保护仍然会开展，传承保护少数民族文化的努力会继续。



6. 说艺课堂

定期举办与民族文化有关的学术讲座和技能表演，受邀的人从民族学者到外国学者及专家。

目前已举办讲座数十次，例如乔晓光教授高雅艺术进校园“世界的剪纸与剪纸的艺术世界”，彝族歌手李成刚讲述“彝族四腔传唱”，音乐人类学黄凌飞、奚传绩、周荫昌教学研讨会，云南艺术学院设计学院院长董万里、唐文、张华娥，高雅艺术进校园“音乐人类学视野下的云南民族音乐”、澳大利亚圣母大学陈恂蒙教授“符号和形象表示及变化”等。



7. 主题展演

在传习馆举办主题展演，成为传习馆文化传承中的一条亮丽风景线，几乎每年都要举办十次左右的学生个人作品展，有在校毕业生和返校生，学生自行发起组织举办，并形成了展出、娱乐、交流、推广、销售的平台。

目前，收藏学生作品 20 多人 50 多幅，已形成专栏长期陈列。



“一种孤独，一份质朴”

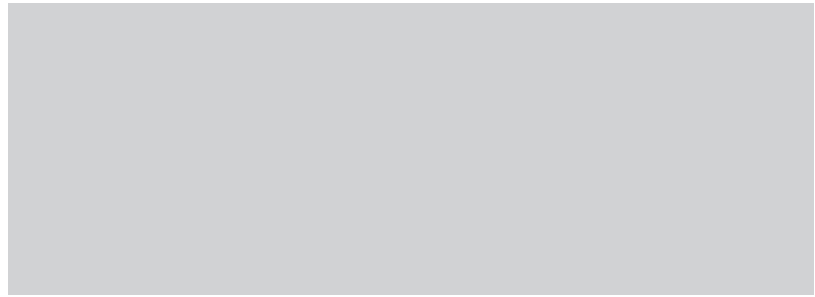
杨尤睿、郑小春双人联展——共计卖出作品达 15 万元，用画款一次性付清了欠下 3 年的学费，成为学弟学妹学习之榜样。



8. 大学生创意创新基地建设及创意活动开展

经过多年的实践，目前传习馆已建立 3 个大学生创新团队。

通过大学生创新团队建设，紧密结合公共课程和传承项目以及社会合作项目，通过项目制的形式，建立和完善创新基地，使学生能够得到充分的锻炼和提高，实现能力提升的办学目标。



传习馆暑期大学生创业实践活动：绝版木刻、陶艺、木雕。





9. 精品课程建设

▶ 主讲教师：郭巍教授、赵芳教授、
杨应清副教授、陈江晓副教授

省级精品课程：工笔重彩画

中国工笔重彩绘画是中国传统绘画艺术中的重要表现形式，它是中国画两大艺术表现形式之一，有着悠久的发展历史和积淀。

2007年《工笔重彩画》被评为玉溪师范学院精品课程，2009年被评为云南省省级精品课程。《工笔重彩画》作为学术中国画教学中重要的一门学科，一直是艺术学院专业教学中的专业主干必修课程，以研究和掌握中国工笔画的表现形式和技法语言为重点，探究画理与画法。其中涉及传统造型规律、造型形式、造型手段的研究；工具、材料的运用；形式美的把握；色彩观的建立；技法语言的探究及审美素质等方面能力的培养。在具体的教学中通过教师讲授、示范、辅导，学生临摹、写生、创作等手段，培养学生学以致用和重彩绘画的创作能力，鼓励学生的创造性思维，最大限度地发挥学生的艺术感悟能力和专业创作能力，熟练掌握工笔重彩画的艺术特征及表现手法，提高从生活向创作转换的能力。在近几年的教学中，课程中特别介绍了对工笔重彩画材料的研究和中国古代壁画技法的运用，极大地扩展了教学的空间，顺应了当代中国画变迁的时代趋势，是具有开拓意义和学理价值的实践。



▶主讲教师：张汉东教授、吴婉希副教授、
李宏斌讲师、李吉讲师

省级精品课程：绝版木刻

绝版套色木刻课程一直是美术学版画专业的重点课程，于2008年被评为玉溪师范学院精品课程。本课程还设有全校的公选课，可以使全玉溪师范学院的学生来感受绝版套色的艺术魅力。

绝版套色木刻创作开始于云南，具有优良的传统和良好的创作氛围，为云南绘画艺术的发展起到很大的推动作用。此课程具有地域优势条件，与国内和省内外院校同类研究相比较，我院首创了“绝版木刻传习馆”，是观摩、传承、传播和学习云南绝版木刻的基地。

绝版套色木刻是技法讲授与创作相结合的一门课，有助于提高学生整体综合素质，具有学科知识的综合性、实践性，教学中课程的有效性表现在切实提高学生的主动性、自主性，培养学生发现问题、解决问题的能力，使艺术教育与技术教育为一体，从而充分提升学生的审美意识、审美能力。薄油印、水印与油印结合为特色的绝版套色木刻技法，区别云南其他院校乃至全国的绝版木刻版画教学，我们采用灵活的教学方法和模式，学生从多个方面摄取知识，教学成果丰硕。





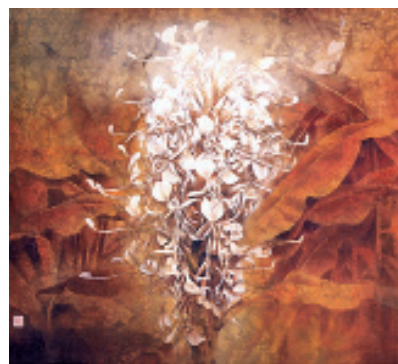
湄公河次区域民族民间文化
MEKONG RIVER SUBREGION ETHNIC FOLK ART INSTITUTE

综合师资队伍

◎ 教学名师

▮ 教学名师：郭巍

1985年7月毕业于云南艺术学院后到玉溪师范学院任教，至今主要担任中国画工作室教学任务以及基础工作室教学任务。现为玉溪师范学院院级重点学科“民族美术学”的负责人、云南省级重点专业“美术学”的负责人、云南省高等院校特色专业“美术学”项目负责人、省级教学团队负责人。主持完成省级科研课题项目《中国岩彩材料研究及应用》，参与研究完成省级科研课题项目《云南版画技法与云南重彩画的结合》，参与国家教育部课题项目《高校美术教学改革》研究。出版专著两部《书法技法》《中国重彩画材质与表现》。获首届云南省文学艺术创作一等奖、获第三届云南省文学艺术创作一等奖；1997年获云南省有突出贡献人才奖；2000年被评为云南省德艺双馨艺术家；2002年被评为玉溪市优秀教师；2006年获云南省文学艺术突出贡献奖；2009年获云南省文学艺术创作荣誉奖；2014年云南省云岭文化名师。搞好管理、教学工作的同时，对油画、中国画、版画创作都有涉猎，作品多次入选全国、全省美术展，5件作品获国家级奖项，17件作品获省级奖项，作品在法国、日本、韩国、俄罗斯、美国等国家以及中国香港、中国台湾等地巡回展览获奖并被国内外美术馆收藏。



► 教学名师：张汉东

1964 年生于云南玉溪，湄公河次区域民族民间艺术传习馆馆长、教授、中国艺术人类学会常务委员会委员、中国美术家协会会员、中国版画家协会会员、云南省云岭文化名家、云南书画院研究员、云南省教学名师、省级绝版木刻精品课程项目主持人，西北师大、云南艺术学院硕士生导师。作品分别参加全国第九届、十届、十一届美术作品展，全国第十二、十三、十五、十六、十八、十九、二十届版画作品展等 16 次国家级美术作品展览，获得省级以上奖项 19 次，被上海等国内 8 家美术馆收藏，并在昆明、北京、上海、台北、韩国、日本、美国等地举办 8 次个展，出版个人画册 3 本，在嘉德、罗芙奥拍卖。

非物质文化遗产传承分别获得：国家教育部、云南省教育厅、云南省文化厅、云南省民委、云南省政府、云南省社科基金、云南省科技厅、玉溪市政府、玉溪市委宣传部、澄江县政府、江川县政府、新平县政府等部门立项支持。



◎ 非遗传承人

▶ 非物质文化遗产传承人：

云南大理鹤庆瓦猫——郜金福

鹤庆县人，从李元志师傅处学习捏瓦猫，他在传统的基础上对瓦猫做了大的变形，形成了自己的风格，所做的瓦猫备受欢迎，人们便戏称他叫“猫福”。1988年，他开始在家专门从事瓦猫制作，拿到瓦窑上去卖。后来郜金福的爱人和孩子也加入到他捏制瓦猫的事业中，几年下来，他的产品供不应求，颇受好评。1999年，被云南省文化厅命名为“云南省民间美术师”；2006年，被大理州人事局、大理州农业局评为“大理州农村乡土拔尖人才”，同年他的瓦猫被国家发展和改革委员会评为“全国工艺美术优秀创作奖”；2007年，被云南省经济委员会命名为“云南省工艺美术大师”；玉溪师范学院特聘其为客座教授。



▶ 非物质文化遗产传承人：

玉溪市元江县羊街乡哈尼族棕扇舞——倪伟顺

1956年生，哈尼文化传承人，玉溪市元江县羊街乡镇文化站站长、大学客座教授、国家级非遗传承人。在元江县羊街乡文化站工作多年，一直致力于哈尼族民间文化艺术的发掘、整理、创作与传播。通晓本民族历史，是哈尼族艺人中吹、拉、弹、唱、舞样样都会的高手，多次在省民族民间艺术展演中担任顾问。他组建的具有浓郁哈尼民族风情的民间歌舞团，曾在全国各地多次巡回演出。玉溪师范学院特聘其为客座教授。



▶非物质文化遗产传承人：

小街镇水车田村委会唐昌勒村彝族四腔歌舞——李成刚

云南省优秀原生态歌手，主要演唱滇南四大腔之一——《四腔》为主及云南民歌和创作民歌。年龄 30 岁，曾在 2004 年获“金号奖—全国听众喜爱的歌手”评选活动昆明地区推荐歌手选拔赛民族唱法第一名。

2004 年在第四届中国凉山彝族国际火把节彝族民歌，民乐大赛中荣获“优秀名歌手称号”。2009 年荣获中国西部原生态山歌（民歌）柳州赛歌会最佳金嗓子风采奖。2009 年、2010 年荣获第七、第八届由文化部、国家民委主办的中国西部民歌（花儿）歌会金奖。2011 年荣获由文化部非物质文化司、甘肃文化厅等主办，甘肃和政中国西部花儿民歌歌手邀请赛一等奖。

云南省第二、第三、第四届云南省青年歌手大奖赛原生态唱法优秀奖；曾多次在云南歌手大赛中获奖，参加过中央电视台民歌中国栏目录制。到过北京、匈牙利、澳门、广州、安徽、四川、广西、湖北、宁夏、重庆、甘肃等地演出。四腔源于生活，是人们对美好生活的一种歌颂。

玉溪师范学院特聘其为客座教授，并在湄公河次民族民间传习馆开设公共选修课。



▶非物质文化遗产传承人：

云南省文山壮族苗族自治州马关县仁和镇阿峨村马关版画——卢正林

壮族，云南省文山壮族苗族自治州马关县仁和镇阿峨村委会新寨村人。卢正林 1975 年起开始学习黑白木刻版画创作。农忙干活，农闲作画，至今（截至 2012 年）共创作版画 85 幅。卢正林版画的特点是写实、乡土味浓。卢正林用极朴拙的刀法，把现实生活中看到的、想到的、感受到的人和事活灵活现地再现出来，做到生活、情感、造型艺术语言三者的统一。

在艺术手法上，版画不仅保留了壮家的民族特色，还表现出汉文化对他们的影响和渗透，体现了壮汉文化的撞击和交融的情形，把壮乡古老的绘画艺术和汉文化艺术巧妙地融合起来，大大促进了壮乡版画的发展。色彩上，不仅有黑白的，有的还有 2 种以上套色的，极大地丰富了作品的内容和表现力。

在马关县委、县政府的扶持下，在卢正林等一批人的带领下，新寨村创作了 2000 余幅版画作品，被国家文化部授予“中国民间艺术之乡”称号，玉溪师范学院特聘其为客座教授。





►非物质文化遗产传承人：
云南玉溪市小石桥乡玉苗村
彝族刺绣——施桂凤

彝族，1948年生，云南玉溪市红塔区小石桥乡玉苗村委会人，云南省玉溪市民间工艺师。自幼随祖母学习绘画和刺绣，经过几十年的学习和实践，继承了家传刺绣工艺技术，能自画、自绣。其刺绣作品具有构图优美、色彩鲜艳、绣工工整、搭配讲究的特点。她绘制的作品有花草、动物、人物等，题材多样，形象生动，具有浓郁的生活气息和鲜明的民族特色，玉溪师范学院特聘其为客座教授。





第四章

云南少数民族 文化的产业发展



◎ 理论依据

“非遗”项目最为有效的保护途径之一，是融入现代社会的产业发展的“活态传承”。



◎ 政策依据

1. 中央文化产业

2001年的“第十个五年规划纲要”第一次在中央文件中使用“文化产业”的概念，把发展文化产业列入国家计划。十六大则把文化领域明确区分为文化事业和文化产业，并把发展文化产业写进了政府工作报告。

2011年9月面世的《国民经济和社会发展第十二个五年规划纲要》（以下简称“纲要”）提出“推动文化产业成为国民经济支柱性产业”，明确了“十二五”我国社会主义文化建设的目标与重要任务。同时，首次大篇幅着力论述“推动文化大发展大繁荣，提升国家文化软实力”，重点在于“提高全民族文明素质”，“推进文化创新”和“繁荣发展文化事业和文化产业”。

2012年2月印发《国家“十二五”时期文化改革发展规划纲要》《文化部“十二五”时期文化产业倍增计划》，都强调要加快发展具有地域和民族特色的文化产业，并明确指出要“发掘城市文化资源，发展特色文化产业，建设特色文化城市”。

2014年8月，文化部、财政部联合发布的《关于推动特色文化产业发展的指导意见》是对近年来党和政府一系列相关政策部署的贯彻落实和进一步细化，这对于解决目前特色文化产业发展中存在的问题，既有很强的针对性，也有很强的可操作性。

十年间，文化产业从一个理论界的边缘话题，上升到频繁出现在国家核心决策层文件中的关键词，在落实科学发展观、实现新时期国家发展战略中扮演了关键性的角色。

2. 云南桥头堡战略

2009年7月，时任国家主席胡锦涛提出的桥头堡战略作为推进我国向西南开放、实现睦邻友好、推进云南“兴边富民”的一项国家战略，旨在将云南作为我国沿边开放的试验区和西部地区实施“走出去”战略的先行区，体现在对外经贸合作、对外文化交流以及通关便利化等方面的先行先试，深化并加强大湄公河的次区域合作，与东南亚、南亚国家合作等方面。

2011年5月，国务院下发了《关于支持云南省加快建设面向西南开放重要桥头堡的意见》，强调要“充分利用和挖掘云南自然、历史文化资源，以文化丰富旅游内涵，促进文化与旅游的融合”。

弘扬优秀民族文化，加快推进民族文化产业的发展，建设面向西南开放重要桥头堡，时不我待。

3. 大学生自主创业政策

近年来，国家非常重视新时期下人才培养模式的改革，各省市积极响应。改变就业观念，探索新型人才培养模式，协调整合各种就业资源，拓宽学生就业渠道，达到艺术人才培养与使用的有效对接。为支持大学生创业，国家和各级政府出台了许多优惠政策，涉及融资、开业、税收、创业培训、创业指导等诸多方面，支持创业的大学生，走好创业的第一步。



民族文化产业开发学术研究

将民族优秀文化赋予现代艺术理念，并自然地融入现代文化建设中，从而有效地形成民族传统文化的保护性开发。从非物质文化遗产保护的角度看，产业开发的作用在于使古老的文化能够与现代社会发展相适应，从而有效地在形成发展中活态传承，从传承的角度讲将其纳入地方教育体系与情境化的教育模式实施，将在有效保护的同时形成区域性教育体系的不可替代性。从产业的角度看，文化产业的发展是资源经济转化为文化经济的重要手段，同时保护传承产品将形成以展览、学术、教育、创新、产品为一体的体验参与式文化旅游，情景化教学及创意创新产业的本土文化知识产业链。

在国家各项文化及旅游教育产业的方针指引下，充分挖掘本土资源组织包括学者、师生、民间艺人在内的人才队伍，联合政府、企业、集体、个人等创新力量以项目制的形式实施完成，文化产业实施的同时正好有效地贯彻落实应用型人才培养和美育实践的现代地方性大学教育目标。

传承和产业开发的同时，针对文化产业开发的相关政策、学术、技能、观念、推广、市场等问题，充分发挥以大学为主体的研究力量，分类进行主题研究，同时对形成的各类产品形式进行及时的学术化的分析和提升，从而实现既快速有效又产品与学术并行的产业化道路。



产业开发过程中的艺术人类学研究

非遗的抢救和保护在于发现，在于田野。非遗项目及研究者的“在场”调研，为本土学者的田野调查提供了有利的条件。充分发挥和运用艺术人类学的田野方法，不仅能实现抢救的目的，而且能总结出传承及创新的核心要素，更为重要的是能够真实地记录当下该族群人类心灵发展史，是产业发展的灵魂。

充分组织和利用来自各民族地区有不同学科背景的人才资源，以项目制的方式进行田野调查，是玉溪师范学院本土文化研究优势。

2007年至今，艺术人类学田野调查已面向玉溪师范学院教师、学生和校外人士立项40项之多，其中2011年仅学生项目就立项12项。项目类型每年有不同侧重点，例如2010年以云南民间陶艺以及版画研究为主，2011年以少数民族服装为主。详见表一、二、三、四。

2010年田野调查教师项目(表一)

项目名称	参与调查的教师	职称	项目人数	调查点
大理鹤庆瓦猫研究	张汉东	教授	2	大理鹤庆县赵屯村
建水紫陶研究	单平	助教	2	建水县碗窑村
中甸尼西黑陶调查	李华	教授	2	香格里拉
西双版纳傣族金水漏印现状调查	毕晓林	讲师	1	西双版纳州勐海县
新平稻烧陶研究	李光府	助教	2	新平嘎洒镇土锅寨
元江哈尼族棕扇舞	李海燕	讲师	4	元江羊街乡
玉溪华宁窑现状调查	杨佳君	讲师	1	通海兴蒙乡
云南甲马版画调查研究	吴婉希	副教授	1	大理巍山、弥渡、腾冲、保山、大理州城、玉溪北城(共五次)

2011年田野调查教师项目(表二)

项目名称	参与调查的教师	职称	项目人数	调查点
西盟佤族服饰图案研究	李吉	讲师	3	西盟岳宋乡小新寨
哈尼族民间体育——磨秋	余贞凯	副教授	2	红河县
通海兴蒙乡蒙古族妇女服饰现状	常雯婕	讲师	2	通海兴蒙乡
元阳县箐口村哈尼族服饰文化研究	白云	讲师	2	元阳县箐口村
云南苗族服饰图案研究与设计开发	向艳乔	副教授	2	蒙自、砚山、马关、金平
江川民间剪纸	杨应清	讲师	1	江川
大理巍山彝族服饰	赵芳	副教授	3	巍山东山、巍山西山
西双版纳傣族民居室内陈设	徐曹明	讲师	2	西双版纳
元江哈尼族民间音乐	范晓晶	讲师	1	元江县
沧源佤族木鼓的传承及研究	陈刚	教授	5	沧源
文山瑶族服饰调查研究	孙丹婷	讲师	2	文山县

2014—2015年田野调查教师项目(表三)

项目名称	参与调查的教师	职称	项目人数	调查点
澄江帽天山古生物化石群创意作品的美育实践	冯丽荣	讲师	4	澄江周边、帽天山
云南壮族坡芽歌书的风情妙趣	冯丽荣	讲师	4	富宁、广南、文山
玉溪华宁无釉细陶文化产业研究	单平	助教	4	玉溪、华宁
保护聂耳遗产, 打造文化玉溪	王美佳	助教	4	玉溪

2011年田野调查学生项目(表四)

项目名称	参与调查的学生	所属学院	调查点
云南哈尼族服饰图案研究	李波亚	艺术学院	元江羊街乡
墨江哈尼族服饰研究	张云芬	信息与自动化学院	墨江坎溜乡
大理白族服饰	董晓玉	理学院	大理鹤庆
宁蒗彝族口弦	沙燕琳	艺术学院	丽江宁蒗
云南傣族服饰研究与设计开发	多荣	艺术学院	德宏州
大理巍山彝族服饰	罗艳春	商学院	大理巍山马鞍山
文山苗族芦笙乐舞调查	王正达	艺术学院	文山马塘镇塘坝村
大理白族服饰	李志萍	理学院	大理鹤庆
威信县高天乡观斗山石雕群调查	肖雪英	艺术学院	威信县高田乡
腾冲傣族农民画调查	李婷	艺术学院	腾冲荷花乡羨多傣族自然村
文山壮锦研究	陆显壑	艺术学院	文山

◎ 瓦猫

云南瓦猫是指置于屋脊正中处的瓦制饰物，因其形象颇似家猫而得名，其原义是能食鬼的老虎，让它高踞屋顶之上，守家护院，可吞食一切来犯之鬼怪。这些镇宅瓦猫，以其摄人心魄的造型，显示出艺术生命力。因地区不同，瓦猫的形象亦大有区别：呈贡瓦猫像天真的孩子；玉溪瓦猫像留须的巫师；鹤庆瓦猫造型极度夸张；曲靖瓦猫将八卦夹在前腿。今天，瓦猫仍广泛流传于云南昆明、呈贡、玉溪、曲靖、楚雄、大理、文山等地，成为一种独特的民俗。随着经济的发展，瓦猫制作正从民间转化为有较高市场潜力的文化产品并显示出它独特的市场地位，成为一种投资少、见效快的新兴绿色文化产业。



◎ 马关版画

马关壮族农民版画创作始于 20 世纪 70 年代初，具有深厚的民族文化内涵和浓郁的民族文化气息，主题鲜明，风格独特，艺术感染力较强，属于黑白木刻版画类。自版画诞生以来，壮族农民先后创作了 3500 多幅作品，其中 25 幅参加全国农民版画展，35 幅入选“大理市农民画展”，30 幅参加“云南省农民美术作品展”，121 幅到过州里展出，一大批作品在参赛中获奖。

改革开放以来，马关版画受到各级政府部门的大力支持，先后投入了 200 余万元资金扶持版画的发展。2009 年 7 月 5 日至 7 月 7 日，时任国家主席胡锦涛对意大利进行国事访问期间，马关县选送的《牛狮舞》《鸭老爹》《捞鱼娃》等 20 多幅马关农民版画系列被外交部选定为国礼送给意大利国家领导人。



马关版画不仅丰富了当地农民的精神生活，同时也带来了巨大的经济效益，版画年销售收入是 50 余万元，占年收入的 42.4%，成为当地农民增收的新兴文化产业。

以田野调查资料和藏品为本体，形成创新团队，创作大量艺术产业产品方案，一方面可自行生产运用，另一方面与社会各界合作，充分体现创意的知识价值。



创新体系建设

以田野调查成果为核心，创作大量艺术产业产品方案，积极组织创意创新和产品开发，形成从模仿到创造、从构思到设计、从方案到样品形成的创意创新队伍和行之有效的创新机制，积极搭建创新平台，加强地方政府和企业合作，从而充分地发挥出本土文化创意创新对于应用型人才培养和服务地方社会的知识价值。

以充分尊重民众的创造性为核心，以全面性、代表性、真实性为普查的指导原则，以马克思主义历史唯物主义为指导，坚持全面调查和采录，善于抓住代表性的，真实且不加修饰的记录和描述下来。





◎ 明确非遗的指导思想

继承和弘扬中华民族优秀传统文化，促进社会主义精神文明建设，加强非物质文化遗产保护、保存工作，保护抢救与活态传承并重，积极构建非遗保护的制度体系、强化措施，大量推进非物质文化遗产的活态传承及创意产业的发展中保护工作，使得非遗保护不仅仅停留在过去式的形式中，而是通过创新发展，以现代产品的方式深入到社会中，真正实现非物质文化遗产的活态传承，使之万古流芳，从而进一步推动非遗保护工作。

◎ 项目资金保障

非物质文化遗产活态传承及创新体系建设，涉及田野、研究、创作、批评创新、设计、产品制作、能力形成、市场推广等相关的重要环节，这其中与政府、常委、科技、教育、企业等部门的发展息息相关，其创意创新和传承的核心价值正好是各相关部门发展的核心要求，因此，加强推广与创新的合作，通过项目经费的方式，引进发展资金是实现社会与创新发展的最好方式，通过项目运作加快非遗保护和创新产业的有效发展。



◎ 人才队伍建设

在本土化的艺术教育内容方面形成体系。一是课程设置，其本质在于民族民间艺术资源与大学课程体系相结合，紧密围绕能力形成为核心的教学理念，内容包括中西方艺术基础理论和技能的认知及掌握，本土艺术元素的把握、应用及艺术资源整合与创造三个部分，还包括专职教师、传承人与学生的互助创作和艺术交流。二是师资力量，主要由专业教师和兼职教师构成：专业教师主要是由艺术学、民族学、人类学等相关学科背景的教师和社会专业人才组成，这是本土化艺术教育及民族艺术人类学研究的主要力量；兼职教师主要由非遗传承地精通民族艺术的非遗传承人担任。三是情景化教学模式。首先，主要体现于创新型教学环境的设置和参与式、体验式教学活动的开展。它以各项民族艺术研究、创意成果、藏品陈列为基础构成，是一个融博物馆、课堂、工作坊为一体的多元立体教学空间。这个空间可使学生自然融入研究、创意、生产、展演和销售的教学链中。其次，教学空间由点状分



散结构延伸为立体网状结构，通过艺术人类学的田野调查活动，建立、完善信息数据库。它尝试在非遗传承人、传承基地和传习馆之间建立长期的交流合作关系，使传习馆的情景化教学课堂成为连接学生与教学基地的桥梁，使学生可以根据自己的兴趣合理选择有益于自我能力形成的教学场地，实现教学资源的

共享和优化配置。四是艺术研究和创作。以往很多的艺术研究，仅限于美学范畴，大多囿于视觉、听觉等表象研究层面，很少涉及到艺术存在的生活环境，探求形式和美学背后所蕴含的历史、心理、宗教等方面的渊源。这种现象直接导致艺术研究和教育仅停留在理论家界定的“艺术”领域，而本土化艺术教育可使艺术创作者们在深入了解优秀民间艺术创作过程中把握民间艺术精髓，从而推动精品

艺术创作的步伐。五是整合区域高校艺术创作团队和民间非遗传承人的力量，共同协作，形成区域艺术流派，创作出具有独特风貌的艺术作品，开创区域艺术创作和发展的新局面。



◎ 创新项目实施

创意创新通过项目制的方式实施。其内容包括：创新组织方法、创新团队建设和创新机制三个部分组成。

一、创新组织方法

1. 主题专研，调研考察

对于创新内容和项目，通过组织与项目相关的各学科领域人才进行专项主题研讨和实施调查研究的方式取得项目的素材，为创新做好前期准备。

2. 学习模仿民间

在日常的学习过程中，特别是在情景化教学的公共课程学习中，注重学生对于优秀民间艺术的学习模仿能力，使之从形式到内容都达到一定的水平和高度。

3. 现代技术与理念融合的艺术创新

学习民间艺术的同时，让学生对基本的表现方法有一个从理性认识和了解到学习实践的过程，知道现代表现方法和民间方法之间的差异。同时还要结合现代社会的艺术发展和消费心理，将民间艺术、现代技术和时尚理念有机

地融合于创新过程中，从而创造出时代需要的艺术产品。

二、创新团队建设

在情景化公共课程基础上，发现和组织愿意积极参与和有特殊能力的学生。通过组建特色项目的创新团队来实施创意创新，形成学生能力培养和服务社会的目标。其中包括：

1. 以民艺中本土艺术金、木、土、石、布、歌、舞及绝版木刻等特色项目来分类的创新团队。

2. 以项目目标来实施的创新团队。创新团队建设过程中根据社会项目的需要取得项目经费，再将项目划分为详细目标责任，分别由不同专业和能力的人再次以项目的方式来实施完成。

三、创新机制

针对本土特色项目划分项目类别和 workflows，分别以项目培育投入和社会投入项目任务的形式，通过组织考察、研讨、分工并指定项目责任和目标的方式组织完成。







◎ 搭建市场平台

创新领域的市场平台，是推动创新发展的重要动力。建立良好的行之有效的市场机制，是大力发展创新的关键环节。

1. 情景化教育设置中，一个最重要的部分就是创新作品的陈列和展示。从市场的角度看，正好形成了良好的销售方式，特别是对于学习过程中的学生，通过这个平台，就可以推销出创新产品，同时也为需要具备这样能力的人的部门提供了最好的人才选拔的机会，形成产品和人才的良好推广模式。

2. 社会市场。社会对于文化创新的需求来自政府和文化产业部门，政府各部门由于品牌文化产业发展，遗产保护，科







技普及等公益事业的需要，以项目制的方式委托创新机构完成。因此，形成了通过项目完成创新的方式。文化产业关键在于创新，从人才到产品都需要大量的创意创新和人才，通过合作的方式，能够极大地推动创新的发展。

3. 市场推广。对于创新中形成的特色品牌项目，通过文化产业推广的博览会、学术会、交易会等形式，也可以通过与展陈部门的长期合作形式来进行推广，形成全方位的创新推动力。





产业成果

◎ 校地合作服务地方

积极响应云南省两强一堡的发展战略，为世界非物质文化遗产保护做出积极努力。拓展目前我国我省艺术教育的新途径，开辟出一条符合地方经济发展的艺术教育新的特色化道路，为丰富本地社会文化精神生活，繁荣地方经济、文化，打造本土艺术特色，大力倡导精品创作意识，努力建立以民族文化为根的艺术流派群体，为本土文化产业及文化旅游产业的发展做出积极贡献。



1. 美丽玉溪系列项目：新平花腰傣

设计产品分类：根据新平县花腰傣的民族文化特色，对其进行全方位研究、开发、包装及设计，其中包括设计、美术、舞蹈及音乐共同开发。



设计作品分类

序号	专业方向	项目名称	项目内容
1	平面设计	花腰傣民族文化旅游整体形象设计	旅游品牌形象设计、旅游手册设计、包装设计、旅游衍生产品或纪念品设计、主题海报设计。
2	平面设计	大槟榔园景区旅游形象设计	旅游品牌形象设计、旅游手册设计、包装设计、旅游衍生产品或纪念品设计、明信片、纪念卡、挂历与日历、T恤、生活用具等
3	平面设计	大沐浴花腰傣文化生态旅游村旅游形象设计	旅游品牌形象设计、旅游手册设计、包装设计、旅游衍生产品或纪念品设计
4	平面设计	视觉形象（元素）推广	花腰傣民族视觉形象或元素设计、形象或元素海报推广设计、形象或元素互动媒体推广设计、产品推广类设计
5	环境艺术设计	展示空间、景区规划、建筑漫游	花腰傣民族文化博物馆、花腰傣民族文化体验馆、别墅、度假村、主题酒店、休闲场所、大槟榔园景区、规划等
6	数码艺术设计	花腰傣民族风情二维动画	完成动画短片制作，动画衍生产品设计推广手册、产品设计、明信片、插画、纪念卡、挂历与日历、T恤、生活用具等
7	数码艺术设计	花腰傣民族风情插画、漫画、连环画	黑白稿 100 页，彩色 50 页。按正规书籍装订成册，并以电子杂志或网页方式呈现。同时完成衍生产品设计
8	数码艺术设计	建筑漫游	大槟榔园景区规划或大沐浴花腰傣文化生态旅游村景区规划
9	美术专业	工笔重彩、风景油画、绝版木刻、雕塑	工笔重彩、风景油画、绝版木刻、雕塑 花腰傣文化形象大型雕塑创作、花腰傣民族工艺品创作
10	环境艺术设计	建筑漫游	大槟榔园景区规划；大沐浴花腰傣文化生态旅游村景区规划
11	舞蹈专业	花腰傣民族民间舞蹈的收集	录制影像
12	舞蹈专业	花腰傣民族舞蹈的创作	舞蹈时间不少于 2 分钟
13	音乐专业	花腰傣民族民间音乐的收集	录制音声
14	音乐专业	花腰傣民族音乐元素歌曲或舞曲创作	音乐时间不少于 2 分钟



2. 澄江古生物化石地艺术创意作品

玉溪师范学院《澄江古生物化石遗产艺术作品展》先在玉溪市博物馆展出，又受澄江县委邀请到澄江县青少年学生活动中心展出，并计划去昆明及北京展出，展出艺术品包括创意陶艺、绝版木刻、设计作品（形象设计、概念作品、相框、挂饰、衣服、杯子、抱枕等）240余件作品，旨在推动文化产业的发展建设，服务地方经济建设，艺术打造，宣传科学。展出同时开设“澄江古生物化石地创意作品主题与绝版木刻”实践平台，到访人员都能亲自制作绝版木刻作品，通过这一形式更好地推广云南绝版木刻的特殊艺术形式。



3. 江川古滇国青铜文化产业创意设计

随着“美丽玉溪”创意玉溪活动的不断展开，玉溪师范学院湄公河次区域民族民间文化传习馆在继“创意新平花腰傣”和“澄江化石地艺术创意与科普展览”之后，为促进玉溪文化产业的进一步发展，在玉溪市委、市政府及江川县委领导的大力推进和积极倡导下，联合玉溪师范学院美术学院、云南艺术学院和中央美术学院等相关创意设计部门及江川、昆明、省外相应金属制造部门，组织开发“2014 美丽玉溪·创意江川毕业设计作品展”，根据江川县委的要求，结合江川县实际情况，进一步促进和繁荣江川县古滇国青铜文化产业的持续发展，为弘扬本土文化及促进地方经济做贡献。

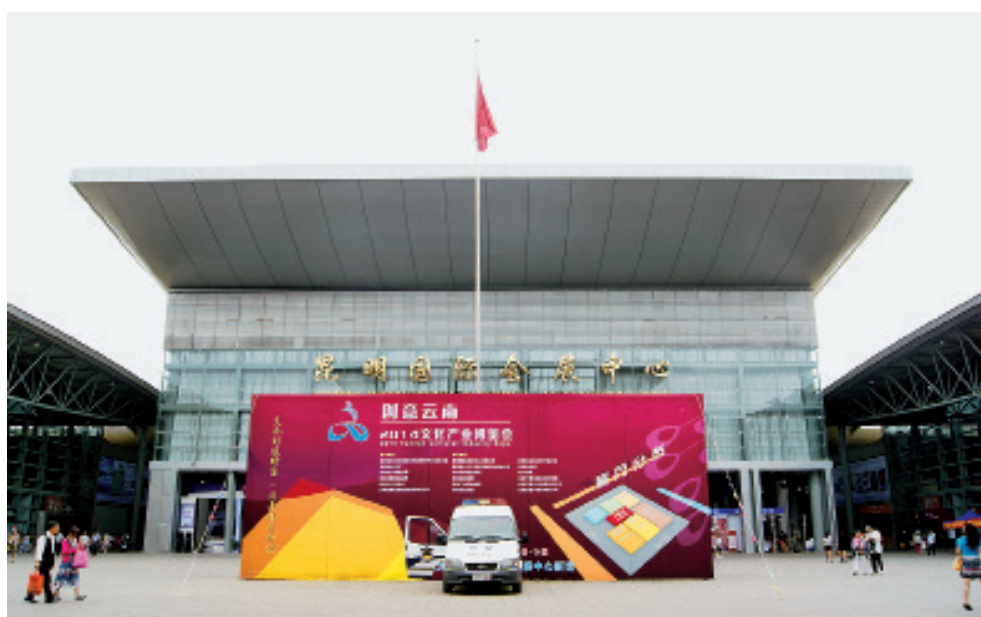
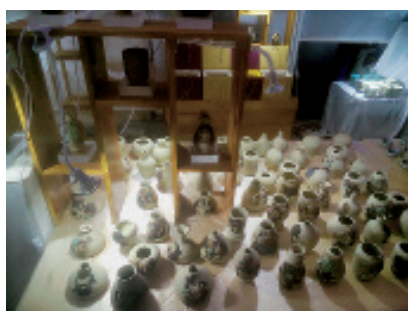


此次展出了4个设计专业132名学生的200余件设计作品及1000余个设计创意，其中包括：一、环境艺术专业迅游动画一部、周边产品、环境设计效果图、江川博物馆效果图、灯具、室内陈设等；二、数字媒体专业江川二维宣传片一部、动画角色周边产品；三、雕塑专业摆件、挂件、大中型雕塑作品100余件；四、视觉传达专业AI设计、包装设计数十件作品，全方位、立体规划江川古滇国文化产业。



4. 文化产业创意展览

玉溪师范学院湄公河次区域民族民间文化传习馆在 2014 年参加上海自由贸易区授权交易会，参加在昆明举办的创意云南 2014 文化创意产业博览会，2015 年参加在玉溪举办的玉溪市文化产业博览会。





◎ 学术交流

中国艺术人类学学会，英文名称为：China Society for Anthropologies of Art（缩写：CSAA），2006年12月依法登记成立。中国艺术人类学学会由全国从事艺术人类学研究的相关大专院校、学术研究机构的教师、学者及专业研究人员自愿组成，是一个全国性、非营利性、专门从事艺术人类学专业研究的社会学术团体。广泛团结和联络全国艺术人类学领域的学者，开展艺术人类学理论与实践的深入研究，注重实地的田野考察，更进一步地认识与弘扬中国自己的民族文化和艺术，增强中华民族的自信心和凝聚力。

传习馆参加艺术人类学会自2010北京艺术人类学会起，2011主办玉溪艺术人类学会，2012参加内蒙艺术人类学会，2013参加天津艺术人类学会，2013参加英国国际人类学大会。

◎ 学术交流会

▶ 2010年·北京：中国艺术人类学国际学术研讨会

随着国内非物质文化遗产保护工作的深入展开，艺术人类学与非物质文化遗产保护之间的关联也变得越来越紧密。为了推动非物质文化遗产保护的理论研究，也为了进一步确立艺术人类学研究的目标与社会发展的相互关系，拓展中国艺术人类学的研究广度和理论深度，中国艺术人类学学会将与中国艺术研究院联合举办“2010年中国艺术人类学国际学术研讨会”，会议主题为“艺术人类学研究与非物质文化遗产保护”，邀请了20名左右国际知名艺术人类学者参会。

▶ 2010年·玉溪：第三届云南民族服饰文化节



第三届云南民族服装服饰文化节在云南玉溪新平隆重举行，省委宣传部常务副部长尹欣，市委书记孔祥庚，省文联主席郑明，市委副书记、宣传部部长张玲，市人大常委会副主任范志华，市政协副主席范亚辉，玉溪师范学院湄公河次区域民族民间文化传习馆张汉东教授，美术学院副院长王彪老师，体育学院余贞凯老师出席，以及来自北京、广州、昆明和泰国等地的近 100 名嘉宾，30 余家媒体参加文化节。着力于建设社会主义核心价值体系，增强云南民族文化的影响力，加快推进云南民族文化强省建设。本届文化节紧密结合云南和玉溪民族文化实际，从经济、社会、文化、艺术、学术角度，全面展示云南 26 个民族绚丽灿烂的服装服饰文化，加速民族文化和旅游产业的结合，推动民族文化资源优势向经济优势、产业优势转变。



▶ 2011年·玉溪：艺术人类学研讨会

2011年11月11日上午，由中国艺术人类学学会、玉溪师范学院共同主办，玉溪师范学院艺术学院承办的2011中国艺术人类学国际学术研讨会在云南玉溪师范学院图书馆多元学术厅隆重开幕。该次会议以“艺术活态传承与文化共享”为主题。来自国内外的120余名艺术人类学专家、学者参与了本次会议，探讨的议题包括艺术人类学理论与方法、艺术人类学个案研究、艺术人类学与非物质文化遗产传承与保护、艺术人类学与民族文化教育等。

玉溪师范学院校长王力宾教授、副校长任宏志教授出席本次会议开幕式，王力宾教授向与会专家致欢迎辞。王力宾校长在致辞中表示，玉溪师范学院承办本次中国艺术人类学国际学术研讨会，对于正在建设发展中的玉溪师范学院是一次难得的学习交流的机会。他强调，艺术人类学的研究为艺术研究提供了一种更为宽容、多元、尊重异文化的角度。云南是人类文化遗产最为珍贵的共生宝库；玉溪是民族迁徙的走廊、异源异流的多元文化交流传播的通道、土司政权林立的区域，有着丰富的民族文化景观。学校建校33年来，在美术、音乐、舞蹈、艺术设计教育和教学、跨境民族艺术、跨文化交流、汉语方言和少数民族濒危语言研究方面做了一些初步研究，取得了一定成绩。希望通过本次会议，推进云南的艺术人类学的教育和





教学发展，促进各国学者间的学术交流合作，同时期望与会专家学者就玉溪师范学院建设综合大学（聂耳大学）的策略和措施提出宝贵经验和建议。任宏志副校长在主持开幕式时表示，本次会议，为着艺术人类学的规范与纯粹，为着中国艺术人类学理论与方法的建设，为着中国非物质文化遗产的保护与传承，更为着中华民族文化和民族艺术生生不息，志同道合的学者们汇集一堂，直面田野，立言立心，必将以洞察之心和担当之胸襟共同探寻人类艺术生命的真正意义和生命艺术的未来境地。

中国艺术人类学学会会长方李莉研究员致开幕词，她表示云南是民族文化、民族艺术资源极为丰富的省份，是艺术人类学者都想做田野调查的地方。玉溪师范学院以传承当地的民族民间文化、艺术为己任，学校的湄公河次区域民族民间文化传习馆为民族民间文化、艺术“活态传承”做出了贡献。十七届六中全会提出了关于推进社会主义文化大繁荣、大发展的战略部署，此次会议一定会为我国的文化遗产做出积极贡献。其后，方李莉研究员介绍了参加本次会议的国际知名学者、学术成就等情况。



► 2012年·内蒙古：艺术人类学研讨会

2012年7月20—23日，2012年中国艺术人类学年会暨学术研讨会在内蒙古呼和浩特市隆重召开。玉溪师范学院五位老师赴内蒙古参与2012年中国艺术人类学年会暨学术研讨会，120多位来自国内外的专家学者围绕“中国少数民族地区的民族民间非物质文化遗产保护与艺术人类学研究”主题进行学术讨论和研究。继2011年玉溪师范学院成功合办中国艺术人类学大会的成功经验，本次张汉东教授、黄龙光博士、常雯婕、孙丹婷和朱永强五位老师赴内蒙古参会。黄龙光博士和朱永强老师分别做了以“神圣与世俗——彝族花鼓舞展演及传承保护”和“浅谈现代语境下的民俗仪式传承——以丽江七河中村祭天仪式恢复为例”为题的会议发言，受到与会专家学者的赞誉。在本次会上，还推举产生了艺术人类学学会的新一届会长、副会长及常务理事，张汉东教授被选为理事。



▶ 2013年·英国：第十七届国际人类学、民族学年会



2013年8月5日至10日，玉溪师范学院传习馆张汉东馆长与朱永强老师应邀出席了在英国曼彻斯特大学举行的第十七届国际人类学、民族学年会。此次大会共有来自全世界69个国家的1340位人类学、民族学领域专家学者参与，大会共分212个专题，就1480篇提交论文进行了深入的讨论。张汉东、朱永强两位老师参与专题为“Inheritance as a contemporary anthropological issue”（继承作为当代人类学的一个问题），此专题中有来自苏黎世大学、爱丁堡大学、伦敦政经学院、比利时列日大学、台湾中央研究院等高校和科研院所专家学者参与。张汉东、朱永强两位老师发表了题为“The ritual of offering a sacrifice to Heaven”（祭天仪式）的论文，该论文以纳西族祭天仪式的恢复为核心，向与会学者介绍了民俗仪式恢复的积极经验。同时两位老师也就玉溪师范学院湄公河次区域民族民间文化传习馆多年来在区域民族文化保护传承的实践工作向与会学者做了广泛的交流。两位老师的发言引起了在座学者的广泛关注和积极讨论，产生了良好的氛围和影响。据悉，下一届国际人类学、民族学年会将于2018年在巴西的佛罗里达市召开。





与会期间，就传习馆未来发展和对外交流等相关问题，两位老师到曼彻斯特博物馆、曼彻斯特艺术馆、伦敦大英博物馆和英国国家美术馆以及英国民间艺术市场等地参观考察。共采集图片资料约3000张，考察活动不仅极大地提升了两位老师的视野，相关资料也将对传习馆未来非遗保护和文产开发等领域起到积极的意义。

传习馆应邀参加2014年中国艺术人类学国际学术研讨会。

2014年10月31日—11月3日，湄公河次区域民族民间文化传习馆馆长张汉东教授和冯丽荣博士应邀参加“2014年中国艺术人类学国际学术研讨会”。张汉东馆长主持分会场，冯丽荣博士在大会上做了题为“艺术人类学视野下的云南壮族坡芽歌书”的交流发言，受到与会专家学者的认可和肯定。

▶ 2014年·玉溪：云台文化对接会

第三届云台文化创意产业对接会在玉溪举行，美术学院郭巍院长及湄公河次区域民族民间文化传习馆张汉东教授受邀参加此次会议，并展出“美丽玉溪文化创意作品”。来自台湾地区和云南省的文化产业发展领域的专家学者和企业家，就云台文化创意产业的现状和思考进行了深入交流。

台湾象艺创意公司执行总监袁世文认为，既然两地文创产业发展都有着深厚的基础，就应该从“自我的意识”出发，将本地的特色元素充分挖掘融入产业发展中，而这种运用要不拘泥于来源、不拘泥于应用的领域，在融合中颠覆，实现文创产业发展的海纳百川。

云南省文化厅厅长黄峻在致辞中就云南的文化产业发展做了介绍，他说，近年来，云南大力推进民族文化强省建设，在全国创造了文化艺术事业繁荣的“云南现象”、文化产业发展的“云南模式”、基层文化建设的“云南经验”，走出了一条具有云南特色的文化发展之路。云南丰富的文化资源，要转化为文化创意产业的资本，造福于人民。





▶ 2014年·玉溪：峨山县级非遗项目进校园成果展演

本次活动是由峨山县委宣传部、峨山县文产办、峨山县职中与玉溪师范学院传习馆联合在峨山县职中开办“彝族四腔和彝绣技艺传承培训班”，从2014年3月到6月，由玉溪师范学院传习馆参与策划并委派相关教师参与指导，受训学员80人，制作刺绣产品30余件，学习彝族“四腔歌舞”和“彝族花鼓舞”数首。受训学员表示，参加培训期间收获颇丰，不仅能提高审美，获得一技之长，还能弘扬本民族文化，并希望这个培训班能继续开办下去，培养更多彝族文化传承人。

传习馆与峨山职中联合开办此次“彝族四腔和彝绣技艺传承培训班”，主旨在于深入本土、传承本民族非物质文化遗产，真正做到活态传承。受当地各级政府支持，通过保护、整理当地彝族传统文化与技艺，宣传并组织彝族传承人及专业教师开班授课，以文化产业开发为目标，旨在探索一条本土文化职教道路，此次活动是我市民族文化职教产业化的典范尝试，将推动非遗文化的大力发展，为地方经济做贡献。



◎ 取得成果

▶ 传承基地：

中心现具有一定规模的传承基地 10 余个，包含玉溪市陈氏浮雕文化会馆、大理鹤庆瓦猫传承基地、马关农民画研究基地、华宁陶艺协会的 8 家传承基地、建水陶传承基地等。

▶ 国际、国家级平台：

被中国艺术人类学会特设为“中国艺术人类学学会非物质文化遗产保护研究工作站”。

▶ 省级平台：

被云南省教育厅评为“云南省高等学校教学示范中心”；
被云南省教育厅和文化厅列为“非遗进校园”基地；
被云南省政府列为云南省科学与教育科普基地；
被云南省社科联评为“2014 年度云南哲学社会科学创新团队”。

▶ 云南省社科基金项目：

《绝版木刻的产业开发研究》；
《跨境民族壁画研究》；
《云南少数民族传统节日文化创新研究》；
《哈尼族棕扇舞研究》；
《西南少数民族村寨体育文化建设研究》；
云南省教育厅文科教学实验示范中心；
云南省精品课程《绝版木刻》；
学校专项经费支持；
国家教育部名师工作室学校配套建设；

1. 学术国展

在多年的努力下，玉溪师范学院绝版木刻师生作品在国展领域取得了一个国际金奖及国家级银、铜、创作等十多个奖项，其中有 2 件学生作品，全国美展入选作品达 30 多件，其中有 8 件学生作品，发表论文 5 篇。



2. 校地合作

经过多年的产业实践，分别用绝版木刻的方式在玉溪、西双版纳、红河等地开展艺术宣传，进行科学的校地合作，创作了五百多件澄江化石版画，三百多件西双版纳题材版画作品，目前正在组织创作红河梯田版画。旨在用绝版木刻这一独特而具有国际艺术价值的形式为各地优秀项目打造形成产业，即为地方提供了优势品牌的高档文化形式和礼品，又以艺术的形式收到有效的宣传意义。如 2013 年的澄江化石地作品展。



3. 学生创业

在大力提倡绝版木刻学术提升的同时，特别注重学生产业能力的提高，一方面通过校地合作项目经费，组织学生利用专业知识完成项目任务，既锻炼了专业能力，又获得了相应的经济补助，更学到了知识与能力价值的经验。另一方面在强调专业素质的同时，大力提倡学生作品以个展和毕业展的方式销售作品，几乎学生每年的毕业作品都有超过一半成功销售。



● 湄公河次区域民族民间文化传习馆文化传承业绩

- | | | |
|-------|--|------------------|
| 2008年 | 云南省文科类实验教学示范中心——湄公河次区域民族民间文化传习馆 | 云南省教育厅 |
| 2009年 | 云南省教学成果奖《创立民族民间文化传习馆构建能力本位本土化课程》 | 中国艺术人类学会 |
| 2011年 | 传习馆被授予中国艺术人类学会非物质文化遗产保护工作站，
张汉东被评为工作站站长 | 中国艺术研究院艺术人类学研究学会 |
| 2011年 | 获全国大学生艺术节教师组二等奖，论文《创建本土教育体系
探索非遗传承模式——以玉溪师范学院传习馆为列》 | 国家教育部 |
| 2011年 | 云南省非物质文化遗产进校园基地 | 云南省教育厅 |
| 2011年 | 举办少数民族口述文化培训班 | 云南省民委 |
| 2012年 | 云南省民族民间陶艺传承与保护 | 云南省民委 |
| 2013年 | 参与由云南艺术学院主持的省级协同创新中心
《民族艺术非物质文化遗产传承协同创新中心》 | 云南省教育厅 |
| 2013年 | 张汉东分别被评为云南省教学名师和名师工作室 | 云南省教育厅 |
| 2013年 | 绝版木刻省级精品课程 | 云南省教育厅 |
| 2013年 | 云南省科学与教育普及基地 | 云南省科技厅 云南省政府 |

- | | | |
|-------|--|---------|
| 2013年 | 分别在玉溪博物馆和新平县举办创意花腰傣艺术作品展 | 澄江县政府 |
| 2013年 | 澄江古生物化石地项目 | 玉溪市政府 |
| 2013年 | 在玉溪市博物馆举办创意寒武纪澄江古生物化石地艺术作品展 | |
| 2013年 | 云南省民族民间造型艺术文化产业研究 | 云南省文化厅 |
| 2014年 | 云南省本科教学质量与改革工程项目
——湄公河次区域民族民间文化传习实验中心 | 云南省教育厅 |
| 2014年 | 云南绝版木刻文化产业研究 | 云南省社科基金 |



- 2014年 澄江古生物化石地项目 玉溪市政
- 2014年 云南省少数民族非物质文化遗产活态传承 国家哲社
- 2014年 新平花腰傣民族文化旅游设计研究
- 2014年 云南省民族民间文化活态传承创新团队 云南省教育厅
- 2014年 在玉溪市博物馆举办江川青铜文化创意作品展 江川县政府
- 2015年 抚仙湖文明《南虫》艺术体系以文化产业园区建设规划项目 玉溪市委宣传部
- 分别于 2010 至 2014 参加并于 2011 年主办国际艺术人类学年会， 2013 年参加国际人类学年会。

